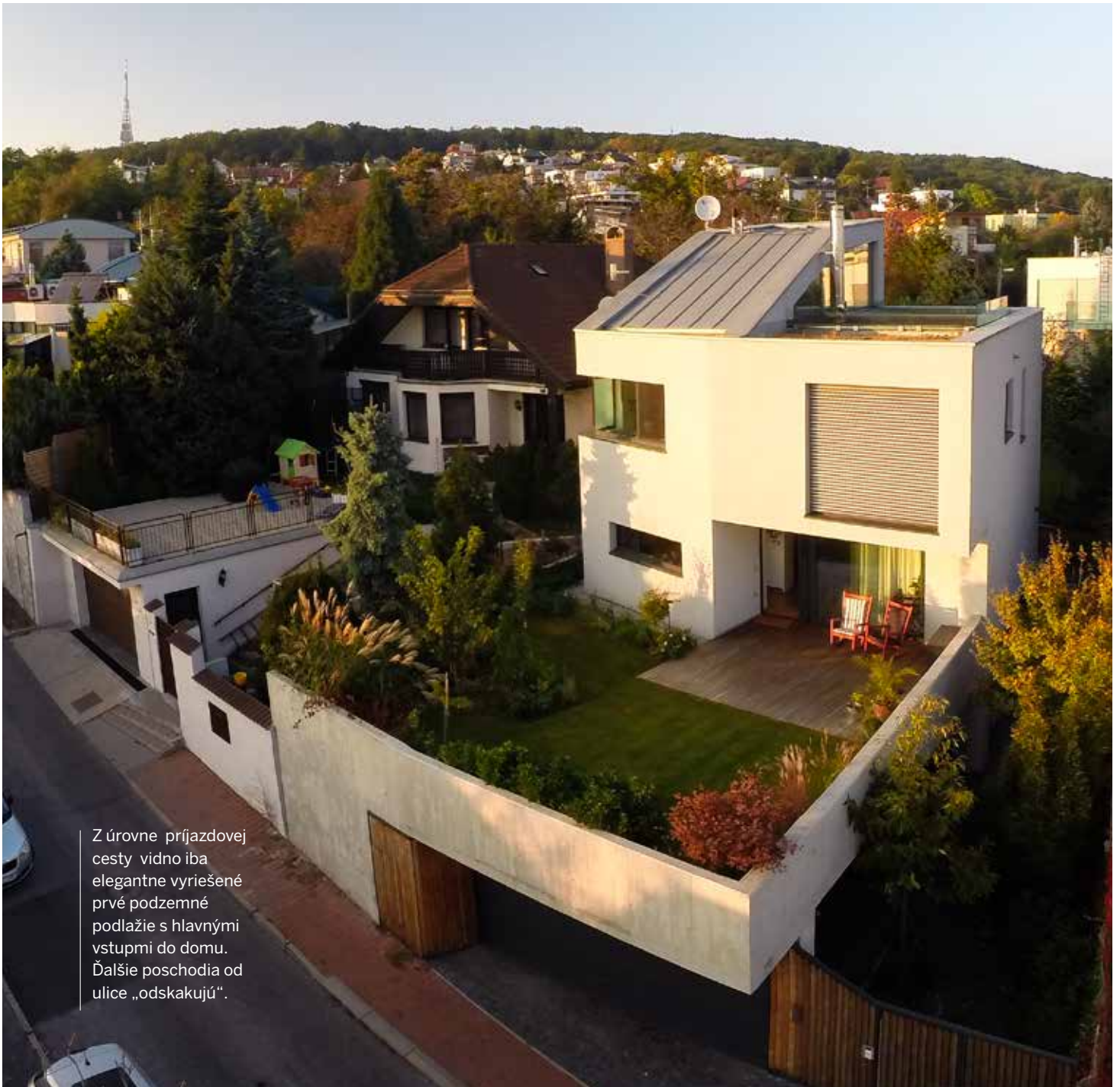




# ARCHITEKTOVE BÝVANIE NA KOLIBE





Z úrovne príjazdovej cesty vidno iba elegantne vyriešené prvé podzemné podlažie s hlavnými vstupmi do domu. Ďalšie poschodia od ulice „odskakujú“.

Keď z hlavnej cesty odbočíte do spleti jednosmeriek, akoby ste sedeli na húsenkovej dráhe. Chvíľu sa uličkou štvierate do kopca, aby vás to za horizontom zasa pekne žuchlo dolu. Južné úbočie má svoj neodškriepiteľný šarm, ale aj isté špecifiká. Rovinaté pozemky tu veľmi v ponuke nedržia.



Posuvné panely integrované v televíznej priečke dokážu oddeliť schodisko od obývačky, čo vylepšuje tepelnú aj zvukovú pohodu.



Vizuálny akcent centrálnemu priestoru – závesný kozub, plní zároveň funkciu doplnkového tepelného zdroja

**P**red pár rokmi si v tejto vychytenej štvrti vyhlíadal architekt Šebo spolu s kolegom Lichým nevelký pozemok. Ako inak, svahovitý. No bol prístupný z oboch koncov, čo nahrávalo ich zámeru prepliť si ho na bývanie. A tak sa z kolegov po čase stali aj susedia. Na dolnom konci dnes nájdete na bránke menovku Šebovcov.

#### V KASKÁDACH

Keď sa pustil architekt Tomáš Šebo do konceptu vlastného domu, mal už za sebou zopár desiatok vydarených klientských návrhov. To bol sľubný predpoklad na úspešný vlastný projekt. I keď na druhej strane to podľa neho „bol aj veľký záväzok.“ Mal však dobrú spätnú väzbu od rodinných oponentov. Pričom ako sám tvrdí, najlepším konzultantom mu bola v tom čase dospievajúca dcéra.

Keďže parcela nie je extrémne široká, hmota domu sa musela fahať do výšky. Tomuto riešeniu však ideálne nahrával členitý terén. Celé spodné podlažie sa do neho s chuťou zahryzlo ako do šťavnatého jablka. Táto úroveň kopíruje ulicu, preto sa tu riešili v prvom rade komunikačné zóny. Okrem dvojgaráže je tu situovaný aj hlavný vstup do domu. Podzemné podlažie ešte obsahuje vstupnú halu, technické zázemie, úložné priestory a hosťovskú izbu s príslušenstvom. Trojmetrový výškový rozdiel medzi ulicou a obytným prízemím nie je z uličného pohľadu nijak nápadne exponovaný. Od bránky je viditeľná iba spodná tretina domu. O úroveň vyššie dom od ulice „odskočil“. Terén nad garážou sa dorovnal vykopanou zeminou, čím vznikol prirodzený priestor pre okrasnú záhradu.


#### S DVOJITÝM VÝHEADOM

Zo vstupnej haly spodného podlažia sa presúvame o úroveň vyššie, do dennej časti. Celé poschodie sa správa veľmi otvorene, je takmer bez vizuálnych bariér. Pôsobivé vnemy umocňujú z dvoch strán celoplošné priehľady do ▶





Kuchyňa sa od denného priestoru decentne skrýva v zalomenom rohu. Priestor je naplno využitý na dvoch priečkach, prípravné a umývacie centrum si doprialo intenzívny kontakt so záhradou.



Hmota domu tak trochu rebeluje tradičným architektonickým konvenciám. Úlohou atypických okien je sprostredkovať miestnostiam čo najviac vizuálnych vnemov z okolia. A priviesť dnu čo najviac svetla.

**„Ak by som si ako klient vyberal architekta pre koncept domu, určite by som si vybral takého, ktorý už navrhoval dom sám pre seba.“**



Centrálny priestor sa vďaka zvolenej kombinácii nábytkových kusov správa veľmi ležérne. Zasklené steny na oboch koncoch dispozície stierajú hranice medzi vonkajškom a vnútrom.



Ani kúpeľňa na poschodí nie je ochudobnená o pekné výhľady. Dominancia bielej a utilitárne zariadenie podporuje čistotu prostredia. Na podlahu sa použil liaty epoxid.

**„ Na vlastnom návrhu sa mi páčila sloboda, nikomu som sa nemusel spondať.“**



záhrady, čím interiér s exteriérom nenútené splyývajú do jedného. Nech sa tu usadíte kamkoľvek, stále máte pocit, akoby záhrada prechádzala obývačkou. Harmonicky pôsobia aj horizontálne roviny priestoru. Kým vizuálne „teplo“ sála z dubovej podlahy, strop si dovoľil trochu industriálnej extravagancie v podobe pohľadového betónu. Ten pôvodne vôbec nebol v pláne, no na investorov spravila jeho surová podoba dojem. Večernú atmosféru dotvára svetelná scéna. Je však iba natoľko sofistikovaná, aby si s ňou užívatelia dobre rozumeli. Priestor obývačky a jedálne je za jedno na celú dĺžku dispozície, iba kuchynský kút sa decentne separoval v zalomenom rohu.

Veľmi prívětivo pôsobí aj zvolený mobiliár. Nenájdete tu expozíciu ultraluxusných značiek. Až na jednu výnimku, sedáciu zostavu. Ako tvrdia domáci, pri jej výbere zavážila najmä ľahkosť jednotlivých dielov, ktoré sa dajú podľa potreby bez väčších problémov presúvať. V tejto domácnosti nemajú problém kombinovať so sériovo vyrobenými kusmi alebo so staršími solitérmi, ku ktorým ich viaže citová väzba. Prvoradý bol pocit domova. Vyumelkovaná katalógovosť sa tu nekoná, interiér rozpráva veľmi autentickou rečou. „Mám rád, ak interiér vzniká postupne a keď je presiaknutý prítomnosťou svojich užívateľov, vtedy je to úprimnejšie a má to šťavu.“, prezrádza architekt svoj recept na zariaďovanie.

#### OHLADUPLNÝ

Posuvným oknom z jedálne prechádzame na vzduch. Obytnú, juhozápadne orientovanú terasu chráni pred poveternostnými vrtochmi previs z vyššieho podlažia. Terasa bezbariérovo pokračuje do okrasnej záhrady. Jedným smerom sa k vám prihovára známa bratislavská štrť, opačným sa môžete kochať tvaroslovím domu. Elegantné a nenápadné sivé priečelie osviežuje hra asymetrie. Okná sa nevyrábali podľa „jednakej“ šablóny, každé má osobitú mierku. Ani dom sa nedrží striktnej pravidelnosti, približne v strede je vertikálne „zlomený“. Efekt alebo iný zámer? „Chcel som, aby sa jednotlivé



Dobre presvetlené:  
schodisko a  
komunikačná spojnica  
súkromného poschodia  
- hala, sú síce v strede  
dispozície, no vďaka  
prevahe bielej a oknám  
v otvorenej galérii  
vonkoncom nepôsobia  
ponuro.



## NÁVŠTEVA ARCHITEKTOVE BÝVANIE NA KOLIBE

miestnosti otáčali za slnkom. A zároveň mala byť stavba ohľaduplná k susednej zástavbe, aby im neprekážala vo výhľadoch, "prezrádza architekt a zároveň investor.

Dodržený odstup od susednej parcely vytvoril miesto pre chodníček vedúci okolo domu. Aj zadná strana má rovnako pekne udržiavaný, o kúsok väčší „plácok“ okrasnej záhrady ako vpredu. Jemnosť k prostrediu deklaruje aj niekoľko zachovaných stromov na pozemku. Nie síce na pôvodnom mieste, len sa presunuli o pár metrov ďalej, aby pekne „rámovali“ parcelu a robili prirodzenú vizuálnu bariéru od susedného pozemku.

Terasa si zo zadnej strany vyarendovala celú šírku obytného prízemnia, dokonca aj kus naviac, tiahne sa až k susednému plotu. Domáci jej hovoria letná terasa, pretože vďaka severovýchodnej orientácii je tu najmä v horúcich dňoch veľmi príjemná klíma. Princíp nepravidelnej architektúry reпрizuje aj z tejto strany. Nepôsobí však vonkoncom prvoplánovo či nebudaj disharmonicky, pri kreovaní architekt totíž použil funkčnú logiku.

### PRE DOMÁČICH

Cez presklený vstup sa vraciame do obývačky, aby sme sa posunuli o podlažie vyššie, do súkromných priestorov domácich. Nachádzajú sa tu dve detské izby, rodičovská spálňa, hygienické aj úložné priestory. Všetko, čo štvorčlená rodina na komfortnú existenciu potrebuje. Plus niečo navyše. Panoramatické priehľady smerom von sú vizuálna nadhodota na nezaplatenie.

No ešte nie sme na konci prehliadky. Schodisko pokračuje o úroveň vyššie do veľkej galérie, aktívne prepojené s interiérom ale aj s vonkajškom. Jedna obvodová priečka je zo skla a tak ako v obytnom prízemí napojená na ďalšiu terasu. S ešte krajšími a vzdialenejšími perspektívami do okolia.

### ZOPÁR TECHNICKÝCH

Aj keď dom nie je bezhlavo naprataný najmodernejšími a super drahými technológiami, prevádzkovo sa dokáže správať veľmi úsporne. Architekt sa aj pri technickom riešení držal zlatej strednej cesty. Veľké presklenia sú opatrené účelným tienením, trojkomorové hliníkové okná aj zateplenie obvodových múrov vnášajú do domu veľa tepelného komfortu bez zbytočnej prevádzky hlavného zdroja – plynu. V centrálnom priestore najmä v prechodných obdobiach veľa úžitku, a nielen vizuálneho, prináša závesný dizajnový kozub. Kominovému efektu, aby teplo zbytočne neunikalo do otvoreného schodiska, bránia posuvné panely nenápadne ukryté v stavebnom puzdre za televíznou priečkou. Kým poschodia sa vykurujú radiátormi, obytné prízemie ponechal architekt opticky nerušené, teplo sála cez podlahu.

Ak v bývaní dokázate prečítať kus duše jeho nájomníkov, dá sa smelo hovoriť o vydarenom projekte. Transformácia spontánnosti, praktickosti a úprimnosti bez pretvárký je v tomto dome zrozumiteľne čitateľná. Baví dávkou jeho asertivity, štipka sebaíronie a veľký kus nadhľadu. ◀



#### Ing. arch. Tomáš Šebo

Štúdium architektúry absolvoval v roku 1993 na Fakulte architektúry STU v Bratislave. V rokoch 2001 až 2005 pracoval pre francúzsku spoločnosť Bouygues na projektoch automobilky PSA Trnava, hoteloch Accor v Prahe a biznis central.P.Pavlova. Medzitým do roku

2004 pôsobil aj ako zakladajúci člen združenia Barak architekti. Od roku 2004 je partnerom architektonického štúdia Architekti Šebo Lichý a zároveň partnerom v developérskej spoločnosti ITB Development.

## RODINNÝ DOM NA KOLIBE



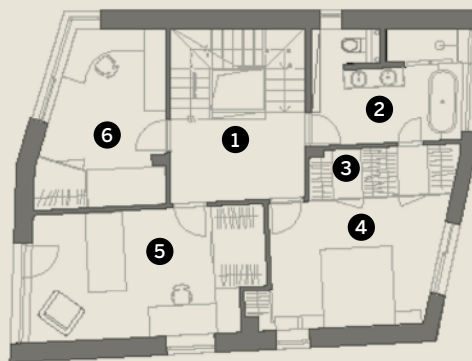
### Pôdorys 1. PP

- |                      |                        |
|----------------------|------------------------|
| 1 Vstup              | 5 Technická miestnosť  |
| 2 Hala so schodiskom | 6 Šatník               |
| 3 Hostovská izba     | 7 Odkladacia miestnosť |
| 4 Toaleta            | 8 Garáž                |



### Pôdorys 1. NP

- |                       |           |
|-----------------------|-----------|
| 1 Schodisko           | 5 Komora  |
| 2 Kuchyňa             | 6 Terasa  |
| 3 Terasa              | 7 Toaleta |
| 4 Jedáleň s obývačkou |           |



### Pôdorys 2. NP

- |                     |               |
|---------------------|---------------|
| 1 Schodisko         | 5 Detská izba |
| 2 Kúpeľňa           | 6 Detská izba |
| 3 Šatník            |               |
| 4 Rodičovská spálňa |               |



Pričný rez