

Obchodný dom

Brezno

Architekti Šebo Lichý

Prijemné (až južné) vetry na Horehroní

V Brezne vznikol nový polyfunkčný dom. Pre domácich jednoducho nový obchodný dom. Niečo, čo funkčne dobre poznáme. Niečo nové, a predsa známe. Niečo, čo nevyvolalo medzi domácimi veľkú polemiku alebo protesty proti novej výstavbe v centre. Niečo, čo veľmi rýchlo zapadlo do obrazu mesta, čo normálne slúži a čo nevzbudzuje medzi domácimi mimoriadnu pozornosť. Taký normálny, celkom sympatický obchodný dom...

Málokedy som sa stretol s podobnými reakciami na novostavbu. Pritom budova je v breznianskych pomeroch celkom slušným investičným počínom a vznikla neďaleko úplného centra mesta na hlavnej ulici (ulica Československej armády). Mohla by teda vyvolať rozruch, intenzívne reakcie. Ale nevyvoláva. A to je dobre – ak je nová stavba bez problémov akceptovaná, ak je vnímaná tak, že patrí na svoje miesto.

Novostavba je mestským polyfunkčným dvojpodlažným domom. Zastavaním prieluky sa doplnila kompaktná uličná

zástavba. Dom logicky reaguje na kontext prostredia. Podporuje mestskosť.

Transparentný parter umožňuje okoloidúcim vnímať vnútornú náplň, pohyb okolo je podnetný a zaujímavý. Veľmi dobre je zvládnutá i interakcia s autobusovou zastávkou priamo pred objektom. Technická komplikácia v stiesnených podmienkach sa posunula do žiadanej polohy živej koexistencie cestujúcich s prilahlým objektom. Nevadia si, práve naopak, dopĺňajú sa.

Horná časť domu je úplne opačná. Oproti celopresklenému, transparentnému parteru, rovnobežnému s chodníkom, je to dynamickejšia forma voľne prelamaných hladkých bielych plôch plných stien s niekoľkými veľkými otvormi na natočených fasádach, umožňujúcimi diaľkové vnímanie ulice (i mesta) obooma smermi. Napriek svojej pôdorysnej dynamike aj táto časť stavby pôsobí skôr pokojným, harmonickým a vyrovnaným dojmom. Škoda, že vyloženie horného podlažia nie je o kúsok väčšie, najmä vo vnútorných kratších častiach konzoly. Pri zväčšenom vyložení by vznikol novodobý variant podluby, ktorý by chránil okoloidúcich (i čakajúcich cestujúcich) pred nepriaznivými účinkami počasia.





Dom je postavený ako typický developerský projekt. Obchodné nákupné centrum, kde sa jednotlivé plochy prenajímajú záujemcom podľa ponuky a dopytu. Investícia nemala vyššie ambície. Prioritou bola ekonomická efektívnosť a tým bol podmienený aj finančný rámec určený pre realizáciu. Bolo to štandardné zadanie. Štandardné podmienky pre tých, čo budovu navrhovali i stavali. Takisto štandardné sú podmienky pre jej ďalšie prevádzkovanie. Dispozície sú tiež skôr utilitárne ako veľkorysé. Na druhej strane je pri študovaní podkladov i pri návšteve objektu zrejmé, že architekti odvedli veľmi dobrú prácu. Projekt je zvládnutý technicky výborne, bol som príjemne prekvapený úrovňou pozornosti venovanej detailom a koordinácii pri hľadaní a zosúladení väzieb medzi jednotlivými prvkami použitými na stavbe. Aj keď zadanie a finančné možnosti silne limitovali projektový tím, návrhová fáza bola poctivo zvládnutá. Pri realizácii došlo k niekoľkým nepresnostiam, ktoré si pozorný návštevník všimne. Stavba je však dobrým príkladom hodným nasledovania.

Forma nie je v zásade nová. Podobné príklady sme viackrát mohli sledovať na iných miestach. Osobne mi to pripomína viaceré moderné archetypy z mediteránnej oblasti. Prvý dojem, keď som videl túto stavbu, bol – Španieli v Brezne? Geometria má však iba určitý základný počet prvkov a keď je čokoľvek použité s citom, s mierou a s rešpektovaním miestneho kontextu, je to dobré. Dokonca „polámanú pôdorysnú líniu“ horného podlažia (ak si ju otočíme o 90 stupňov) môžeme interpretovať ako „typický prvok horskej architektúry“... A aj keď som počul, že sa takéto argumenty čiastočne použili pri zdôvodňovaní opodstatnenosti zvolenej formy na tomto mieste, nie je to podstatné.

Vždy je to lepšie ako požiadavky na mechanické uplatňovanie „typickej slovenskej architektúry“ v často nepatričnom kontexte.

Obchodný dom v Brezne je výborným príkladom toho, ako sa aj zo štandardného zadania, a za štandardných ekonomických podmienok určených pre návrh a realizáciu, dá urobiť veľmi dobrý výsledok a vzor hodný nasledovania. Na tomto objekte si cením u nás málo vídanú jednoduchosť, striedmosť a čistotu formy. Ešte keby sa dali dotiahnuť detaily a prvky k čistejšej skulpturalnosti – bol by to výborný príklad, až nositeľ hodnôt inej kultúrnej úrovne, ako je obsah budovy... (to by však museli byť iné východiskové podmienky).

Je to dôkaz, že kvalitná architektúra sa dá robiť aj mimo ekonomicky silných centier, v chudobnejších oblastiach. A čo je to vlastne dobrá architektúra? Tento príklad by mohol byť aj jednou z odpovedí. Je to možno aj to, čo dobre slúži svojmu účelu, ľudia sú s tým spokojní, vhodne to koexistuje s okolím a dokonca to navyše aj zaujme a vyvolá i kultúrne podnety, ktoré priamo nesúvisia s primárnou funkciou diela, ale provokujú a vyvolávajú ďalšie úvahy...

Treba si počkať, či takto sľubne rozbehnutý a zrealizovaný koncept neprekryjú postupom času nánosy regionálneho obchodného a iného folklóru. Až tak, že z kvalít, ktoré nepochybne koncept aj jeho fyzická realizácia sem priniesli, nezostane nič viditeľné?

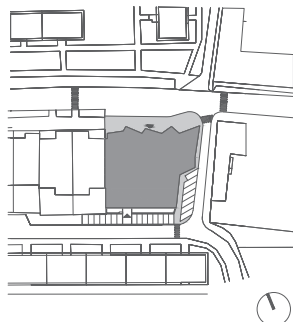
Toto záleží už od ľudí a od spoločnosti, ktorá tu žije, objekt spravuje a používa. Práca architektov bola ukončená. Začína realita.

Štefan Moravčík

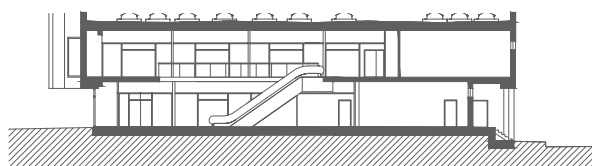




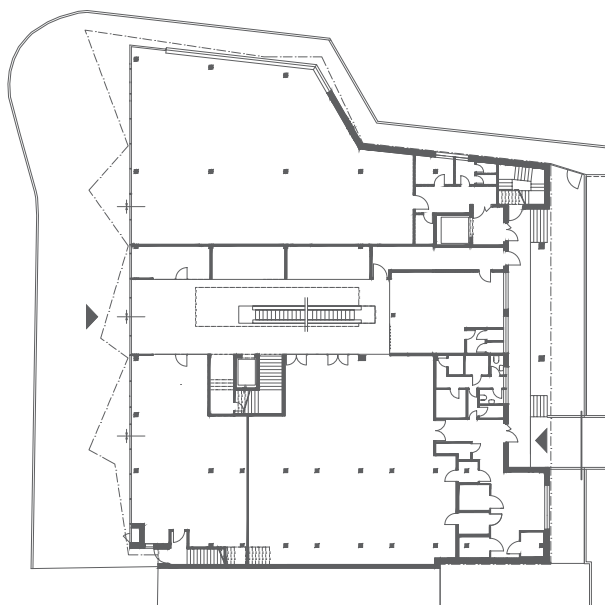




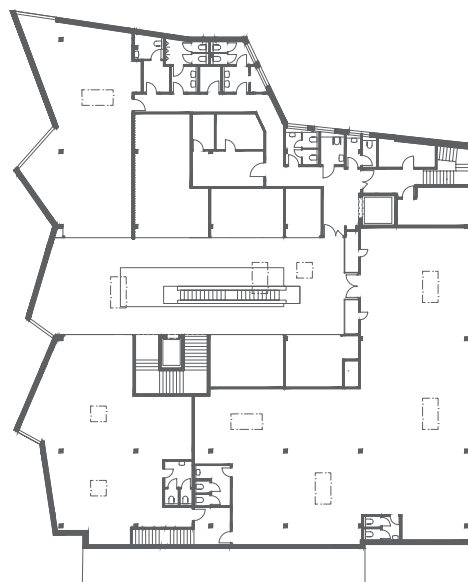
Situácia



Rez



Pôdorys 1. np



Pôdorys 2. np

Obchodný dom, Brezno

Investor: OP Centrum, s.r.o.

Autori: Tomáš Šebo, Igor Lichý, Emanuel Zatlukaj, spolupráca: Pavol Remšík

Projekt: 01. 2012 – 10. 2012, realizácia: 04. 2013 – 05. 2014

Plocha pozemku: 1 618 m², úžitková plocha: 1 530 m²

Zastavaná plocha: 1 234 m², obstaný priestor: 10 512 m³

Foto: Tomáš Manina

www.sebolichy.sk



Tomáš Šebo

*1968 Prievidza
*1993 FA STU Bratislava



Igor Lichý

*1972 Banská Bystrica
*1996 VŠVU Bratislava



Emanuel Zatlukaj

*1977 Bratislava
*2003 FA STU Bratislava

Pri realizácii boli použité tepelnoizolačný systém Baumit Pro a povrchová úprava Baumit SilikonTop a Baumit Glitter.