



Rodinný dom

Slovensko

Architekti Šebo Lichý

Aj ja chcem!

Obávam sa, že vám v tejto recenzii nepoviem veľa detailov o konštrukčnom systéme či materiáloch Domu medzi stromami. Väčšinu času som v ňom strávila zizaním z okna kuchyne. Aj automatickú exteriérovú roletu mi vytiahli, aby mi vo výhlade na les nič nebránilo.

Aj napriek mojej (úplne opodstatnenej) fascinácii scenériou, výhľad nie je jediný dôvod, prečo obytná časť tejto vily levituje nad pozemkom na zopár betónových pilieroch. Levituje, lebo keby bola prilepená k zemi, základy by zasahovali do koreňového systému stromov. Levituje, aby bolo hlavné poschodie kompletne bezbariérové, plynúce bez prerušení dákymi výškovými rozdielmi. V tejto realizácii má všetko opodstatnenie. Viacnásobné.

Ale po poriadku. Investorka prišla pred ôsmimi rokmi za dvojicu Šebo/Lichý s tým, že obdivuje vilu Tugendhat. Rýchlo pochopili,

že majú do činenia s ideálnym klientom, ale so zložitým terénom a ešte zložitejším umiestnením troch gaštanov. Rozhodli sa ich totiž zachovať. Jedlých gaštanov v okolí neustále ubúda, bola by ich večná škoda. Čo malo na pozemku vzniknúť, bola vila pre rodičov s deťmi, s tým, že minimálne ono rodičovské podlažie bude riešené ako bezbariérové. Príprava do budúca. Vznikla z toho hmotová kompozícia, ktorú ani za nič neviem jednoducho opísať. Dom má dva vstupy, z obytnej ulice a z cesty popri lese. Hlavný vstup vedie na prostredné z troch podlaží, presne do hrdla, kde sa solidná, v zemi ukotvená časť domu spája s vykonzolovanou obytnou časťou. K dverám vedie mostík z ocelových nosníkov s bezúdržbovou exteriérovou palubovkou. Takto necháte problémy dňa symbolicky na odstavnej ploche pred domom. Vojdte do preskleného záďveria, a hneď za ním vnímate kuchyňu s obývačkou. Krbové teleso uprostred je dosť vysoké na to, aby obe funkčné časti vizuálne oddelilo, ale nie je tak mohutné, aby otvorený priestor zabilo. Počas mojej návštevy boli domáci už v procese vešania zaujímavých obrazov, ale výhľad z troch presklených stien v obývačke a kuchyni stále dominuje. Kvôli priečnemu vetraniu sú dve z enormných okien otvárateľné a po odsunutí odhalia nenápadné zábrad-



lie z bezpečnostného skla. Takmer na dosah ruky tu rastie jeden z hlavných determinantov tvaru budovy. Ďalší listnatý determinant sa nachádza na opačnej strane kuchyne. Fasáda mu v mieste spojovacej chodby ustupuje, a tým zároveň pomáha presvetliť schodisko v druhej časti domu a rozdeliť hmotu vily tak, aby od cesty nepôsobila príliš mohutne. Okolo schodiska s výťahom sa dostanete do spálne, kúpeľne a pracovne rodičov, ktorá má vlastnú terasu. Po schodoch nahor prídete k spálňam detí. Každá spáľňa má vlastnú hygienu a jedna aj samostatný šatník. Na tomto podlaží je nad spojovacím hrdlom terasa a nad ňou rolovací prístrešok – diagonálna letná strecha.

Každý dobrý dom (a byt) musí mať aspoň jednu nesmierne užitočnú vec, takzvaný „výfič“. Lebo niečím sa treba pochváliť priateľom. U nás doma je to smetný kôš na fotobunku, tu zvod špinavého prádla. Otvoríte nenápadný kryt na chodbe a šup – všetko je pripravené na pranie v práčovni v suteréne. Vedľa práčovne má rodina veľký šatník na zimné oblečenie a fitness miestnosť (takisto s vlastnou hygienou). Z tohto poschodia môžete vyjsť na terasu, krytú zo strán svahom a zvrchu hmotou obývacích priestorov. Doprastred tejto terasy ústi komín pre gril, ktorý vedie povedľa komína krbu v obývačke. Vďaka sklonu svahu je aj odtiaľto výborný výhľad do záhrady a na les za cestou. Aj keď bolo toto miesto plánované od začiatku, nikoho nenapadlo, aký veľký úspech bude naozaj mať. Domáceho pána na terase nájdete vraj takmer permanentne, naj-

mä v lete, keď je tam príjemný chládok. Dvaja štvornohí miláčikovia si takisto pochvaľujú, aj keď s radosťou využívajú celú záhradu okolo vily. Jej súčasťou je samostatne stojaca garáž, spojená s vilou pomocou chodby. Keďže je ešte o podlažie nižšie ako suterén, jej strechu architekti zazelenili takmer na nerozoznanie od zvyšku záhrady. Je to príjemná kamufláž. Záhrada je kompaktnějšía a váš pohľad z terasy nič neruší.

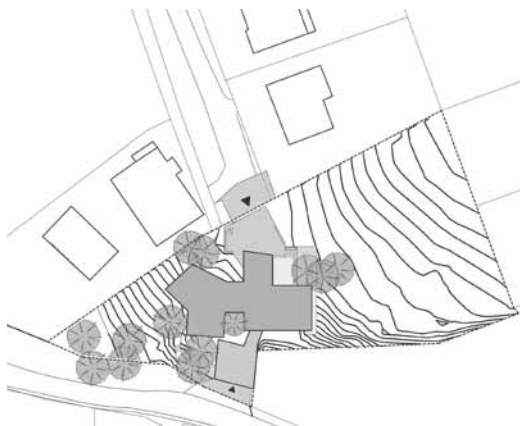
Keď sa na túto realizáciu pozriete, vyzerá vcelku odvážne, však? Celé to skosené teleso sa impozantne týči ponad prudko sa zvažujúci terén... No, tak to si absolútne nevšímnete, kým sa neprejdete po záhrade. Pravda pravdúca je, že z ulice vyzerá tento dom vďaka umnému zapracovaniu do terénu celkom nenápadne. Má vizuálnu kvalitu, ale je aj funkčne výborne vyriešený. Vo vnútri nájdete otvorené, čisté priestory. Polapíte aj ducha Miesovej pre-slávanej vily Tugendhat. A stavať s rešpektom pre stromy je úctyhodná vec. Aj keď sem-tam treba skontrolovať, či o strom vo svahu nemajú robotníci opretý bager (skutočný príbeh). Lebo ak postavíte dom nasúkaný pomedzi stromy, a ony vám vykapú, už váš zámer nikdy nikto nepochopí... Dom medzi stromami by ale podľa mňa odolal kritickému pohľadu aj bez tých troch gaštanov. Nemuseli by ste ma dlho presviedčať, aby som sa nastahovala. Ozaj nie.

Korina Krchniaková

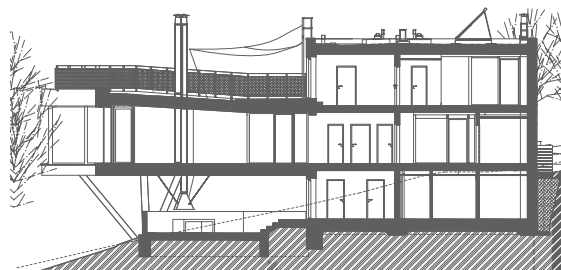




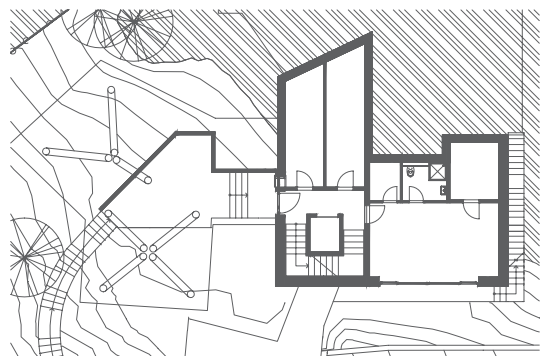




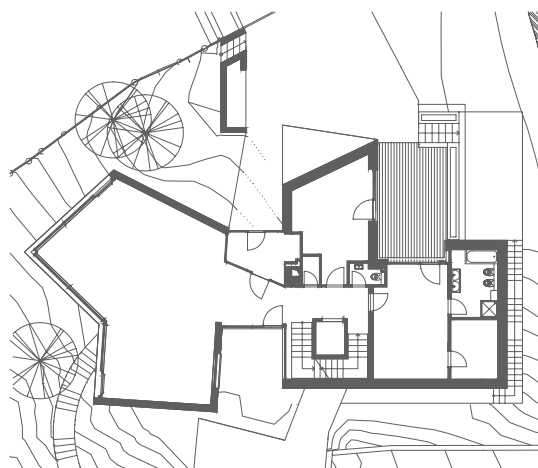
Situácia



Rez pozdĺžny



Pôdorys 1. pp



Pôdorys 1. np

Dom medzi stromami, Slovensko

Autori: Tomáš Šebo, Igor Lichý
 Spolupráca: Katarína Uhnáková, Štefan Onofrej, interiérový dizajn: Martina Matušová
 Projekt: 12. 2007 – 03. 2012, realizácia: 03. 2012 – 03. 2014
 Plocha pozemku: 1 891 m², zastavaná plocha: 202 m²
 Obstavaný priestor: 1 190 m³
 Foto: Tomáš Manina



www.sebolichy.sk

Tomáš Šebo

*1968 Prievidza
 °1993 FA STU Bratislava



Igor Lichý

*1972 Banská Bystrica
 °1996 KA VŠVU Bratislava