

Domy, o ktorých tu idem písať, sú na Puškinovej ulici v Bratislave. A keď architekti hľadali motív pre výtvarné stvárnenie prerábaných fasád, Puškin sa stal témou sklenených mozaik. Toľko na vysvetlenie mäťúceho nadpisu, ale zmena bola skutočne zaujímavým činiteľom genézy týchto domov, a vlastne až od nej som sa o ne zaujímal. Pred ňou tu bol iný projekt, iná funkcia (aj iní architekti). Občas sa stáva, že sa v procese výstavby zmenia projektanti, dochádza aj k zásadným zmenám funkcie. Pokiaľ ide o architektúru, väčšinou na to doplatí. V prípade mestských vil na Puškinovej ulici však výsledok týchto zmien stojí za povšimnutie. Aj preto, že už ich základ bol zaujímavý - architekti Ľubo Závodný a Peter Vodrážka navrhli polyfunkčný mikrosúbor v atraktívnom prostredí (administratívnu zastupiteľského úradu a dva obytné domy), potom sa projektu chopil rakúsky developer a stavebné povolenie bolo vydané na administratívnu budovu a obytný dvojdom. Následne pozemok aj s projektom zmenil majiteľa, administratívnu funkciu nahradilo kvalitné bývanie a výstavby sa ujali mladí architekti - Martin Hraško, Igor Lichý a Tomáš Šebo. Zmenu funkcie priniesol život, podľa mňa však bola vcelku šťastná - v husto zastavanej vilovej štvrti s minimálnou dopravou, komplikovaným prístupom a nedostatkom parkovacích možností aj skromná prevádzka zastupiteľského úradu môže mať problémy a bývanie je tu asi vhodnejšie (ak ponecháme bokom ekonomicky nerealistické ponechanie zeleného pásu). Noví architekti prevzali riešenie, na ktorom mnohé veci nemohli zmeniť, súc limitovaní podmienkami stavebného povolenia. Iné veci meniť nechceli, stotožnili sa s pôvodne navrhnutou architektúrou, rešpektovali ju vo veľkej miere. Samozrejme, bytový dom by nemal vyzerať ako administratívna budova, tam bol podstatný posun v architektonickom výraze, no tvorcovia ho konzultovali s autormi pôvodného návrhu - a dvojdom od počiatku navrhovaný ako komfortné bývanie ostal bez podstatných zmien.

Toľko zatiaľ ku vzniku projektu - mal trochu pestrejší osud než je obvyklé. Ani funkčnou náplňou obvyklý nie je. Mestské vily či malé bytové domy u nás nie sú bežným žánrom, ponuka nadštandardného bývania v atraktívnom prostredí je dosť obmedzená. Tu nachádzame deväť bytov v dvoch objektoch - bytov zväčša viacúrovňových a kvalitou bývania sa približujúcich „sólo“ vilám: s privátnym vonkajším obytným priestorom, často s možnosťou samostatného prístupu z ulice a s bezprostredným kontaktom so zeleňou (prinajhoršom na úrovni korún stromov), s obytnou plochou primeranou vilovej štvrti, s dvoma parkovacími miestami na byt (zväčša v suterénnej garáži), s výhľadom, ktorým sa možno pochváliť. A tiež s individuálnym návrhom typickým pre okolité vily: ak bol majiteľ známy už počas výstavby, architekti riešenie bytov prispôbovali jeho požiadavkám. To sa týka najmä dispozícií, no niektoré byty boli rozdelené na dva menšie a aj technické vybavenie sa prispôbovalo nárokom klienta (pravda, pri zachovaní istého základného štandardu, napríklad príprava pre centrálnu umiestnenú klimatizáciu dáva nádej, že z fasády časom nevypučia čudné krabice s ventilátormi).

Pozrime sa najprv na tieto domy zvonka. Hovorím o ich lokalizácii vo vilovej štvrti, no tu sa k nej primknúajú staršie bytové domy, a tak mierka nových dvoj- a trojposchodových budov s ustupujúcimi vrchnými podlažiami nijako nevybočuje z miestnych pomerov. To isté platí pre výtvarný názor - (neo)funkcionalizmus do každej tradičnej (česko)slovenskej vilovej štvrte sadne ako... - no, prosto tam dobre pasuje. Farebnosť je ladená do siva: omietky sú v teplejšom odtieni, akcentované plochy pokrýva jemná sklenená mozaika. Tvary sú prosté kubusy, no zároveň majú od (s)prostej kocky veľmi ďaleko: z fasád tu niečo vystupuje, tam sa zase zahryzáva, jedna zo stien sa oblúkom vyhýba stromu, navrchu upútajú pergoly i doska nad čelnou fasádou. Umiernené hravá kompozícia nepodráva solídnosť, no uniká fádnosti. Myslím, že exteriéry vo veľkej miere nesú znaky rukopisu autorov pôvodného projektu (snáď až na tie šikmé okná schodišťa a výtvarné akcenty mozaik) - pravda, detaily boli zrejme doťahované až v realizačnej fáze a aj tie možno pochváliť za nadštandardnú kvalitu (zmienku si zaslúžia nielen fajnové sklenené zábradlia a markízy, ale aj oplotenie z pohľadového betónu, sklobetónu a zinkovanej ocele).

Pre pohľad zvnútra si môžeme vybrať rôzne prístupy. Častejším bude asi, napriek pešej dostupnosti centra, prístup cez garáž: pod

„dolným“ domom je parkovanie pre oba objekty, spojené v suteréne tunelom. Pri príchode zo schodov Puškinovej ulice nás môžu zaujať precízne detaily vstupu do domu so siedmimi bytmi (kúsok antikového podlahu hneď zmení atmosféru záveria), a potom sme na schodišti bytovky, dokonca s výfahom, ale ten samozrejme patrí k štandardu takéhoto bývania aj pri púhych pár podlažiach. „Horný“ dom má bližšie k rodinnému dvojdomu než k bytovke - s ňou ho spája len spoločný vstup od garáže, odlišuje ho však koncept vertikálne rozvinutých bytov vedľa seba. Bytov veľkoryso rozvinutých okolo schodiska, otvorených, s originálnymi detailmi a kvalitou prevedenia primeranou štandardu vily.

Byty v „dolnom“ dome sú tiež zaujímavé. Každý je iný, často prispôbený individuálnym predstavám. Na ich riešení sa podpísala aj nutnosť dodržať vonkajšie rozmery a tvar zadefinované v stavebnom povolení, z nej vyplynuli aj niektoré na prvý pohľad samoúčelné „schválnosti“ v dispozíciách. Akcenty odlišného konštrukčného riešenia fasád administratívneho objektu nahradili sklenené mozaiky, ktoré domu dodávajú nezameniteľný výraz, možno viac post-neomoderný. Vytváranie intímnych vonkajších priestorov pre jednotlivé byty patrí k najsympatickejšim rysom tohto domu, či sú už na teréne, alebo v podobe terás s parádnym výhľadom. V koncepcii bytov sa odrážajú aj predstavy ich majiteľov. Ak vstúpili do procesu výstavby včas, mohli ovplyvniť aj ich konštrukčné riešenie. Na druhej strane architekti vo väčšej než bežnej miere ovplyvnili riešenie interiérov. Najmä vďaka tomu, že v cene bytu ponúkli aj štúdiu interiéru. Mnohí túto ponuku využili, a niektorých navrhnutá koncepcia tak oslovila, že zverili projekt interiérov (a prípadne aj ich realizáciu) architektom, ktorí dom navrhli. Výsledok stojí za to. Obytné interiéry profesionálne ušité na mieru vyjadrujú vkus architektov i majiteľov, slušne dotiahnuté detaily, konzistentnosť riešenia v rámci bytov i vo vzťahu k architektúre domu a v neposlednom rade aj originalita prístupu vybočujú z priemeru. Pravda, interiéry sa ešte len dorábajú a väčšina bytov nie je zatiaľ obývaná, ale tie dokončené ukazujú, že na tomto dome sa realizácia od projektu príliš neodlišuje. Ich popis by bol lízaním medu cez sklo. Fotografia vyjadrí jasnejšie, prečo riešenie interiérov bytov priaraďujem k najzaujímavejším rysom tohto domu.

Pri odchode ešte raz pozerám na mozaikový fragment tváre - „čelná“ fasáda je vnímateľná zdola zo schodov Puškinovej ulice i pri prejazde popri dome, ktorý sa od ulice oddeľuje akýmsi uzatvárateľným dvorom - to ešte viac podčiarkuje „vilový“ charakter stavby v jednej z najatraktívnejších lokalít Bratislavy. Ostatné pohľady na dom príliš nevnímame, kým neprechádzame pešo popri ňom. Až vtedy si uvedomíme zaujímavosť jeho členitej kompozície. História jeho dotvárania je tiež zaujímavá a členitá, ale nevidno ju a o pár rokov si na tie peripetie už asi nik nespomenie. Prečo teda o nej hovoriť? Možno aj preto, že spolupráca architektov upravenej stavby s autormi pôvodného projektu nie je u nás samozrejmosťou, no tento dom dokazuje, že je možná - a prínosná...

Henrich Pifko

VISTA RESIDENCE, VLČKOVA ULICA, BRATISLAVA

Investor: ITB Development, a.s.

Autori pôvodného projektu: Ľubomír Závodný, Peter Vodrážka

Autori zmeny projektu: Martin Hraško, Tomáš Šebo, Igor Lichý

Spolupráca na zmene projektu: Ľubomír Závodný,

Peter Vodrážka

Autor interiérov: Martin Hraško

Projekt: 1999 - 2005

Realizácia: 09. 2004 - 09. 2005

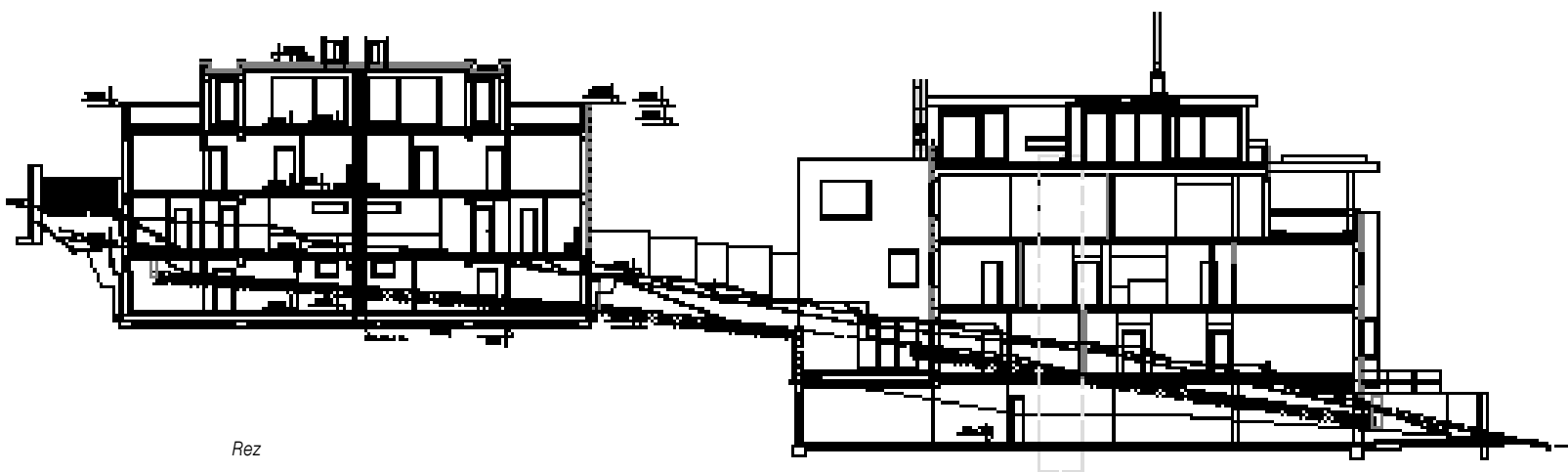
Plocha pozemku: 1235 m²

Zastavaná plocha: 537 m²

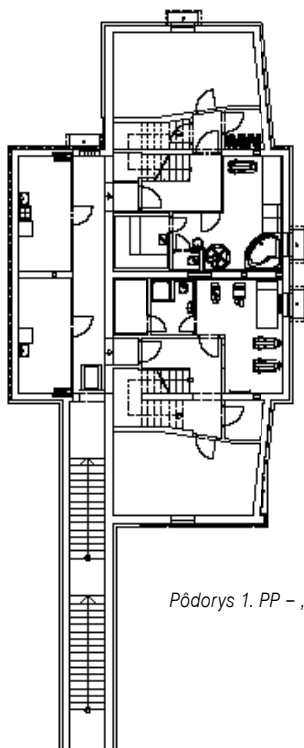
Úžitková plocha: 1563,81 m²

Náklady: 55 mil. Sk

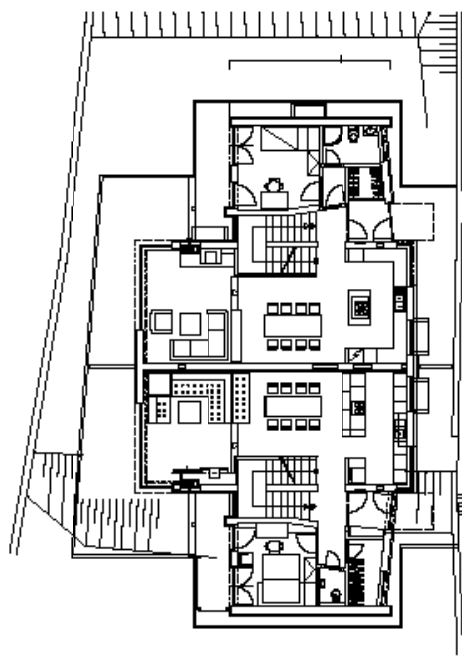
Foto: Pafo Saffko



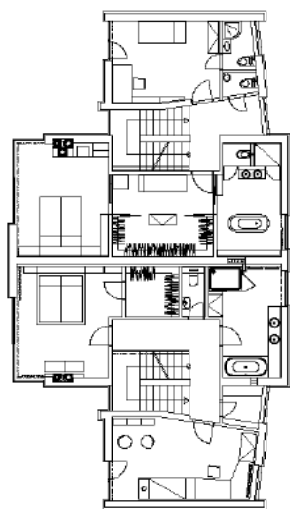
Rez



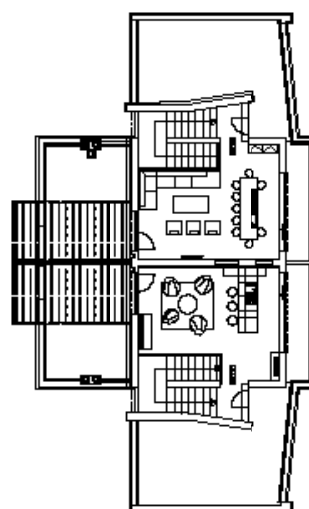
Pôdorys 1. PP – „horný dom“



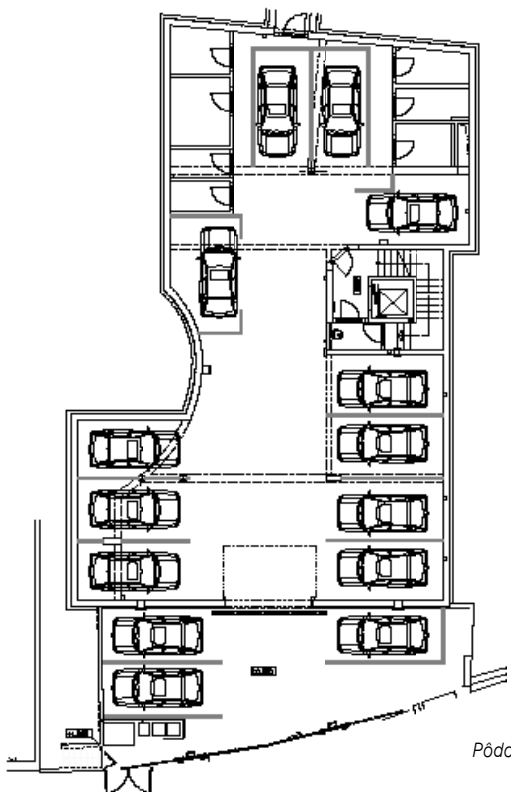
Pôdorys 1. NP – „horný dom“



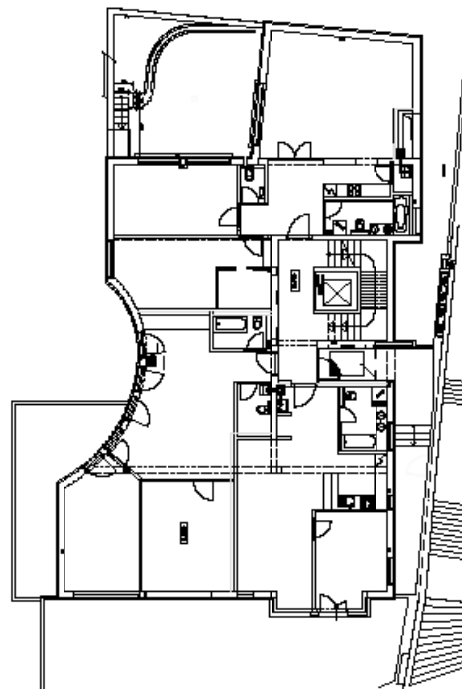
Pôdorys 2. NP - „horný dom“



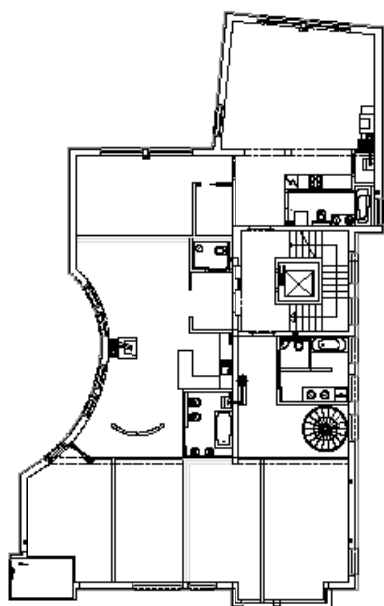
Pôdorys 3. NP - „horný dom“



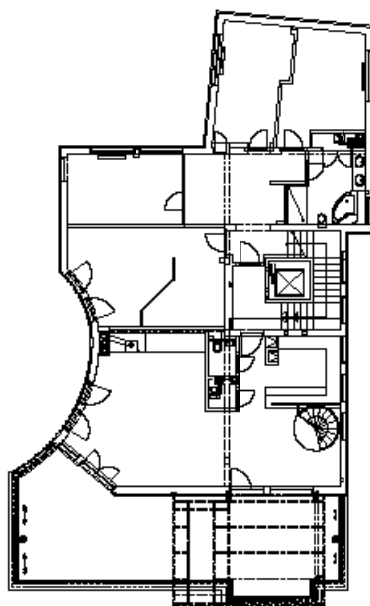
Pôdorys 1. PP – „dolný dom“



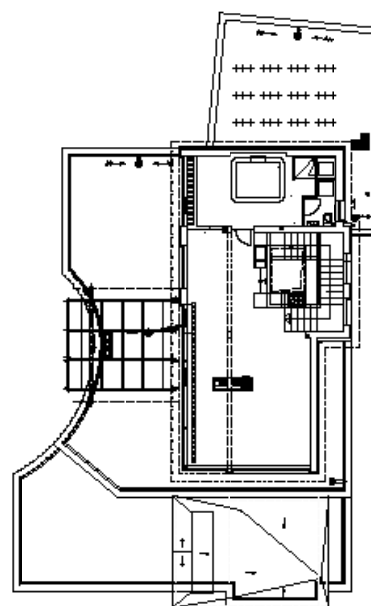
Pôdorys 1. NP – „dolný dom“



Pôdorys 2. NP – „dolný dom“



Pôdorys 3. NP – „dolný dom“



Pôdorys 4. NP – „dolný dom“