



GBC 5 Bratislava Architekti Šebo Lichý

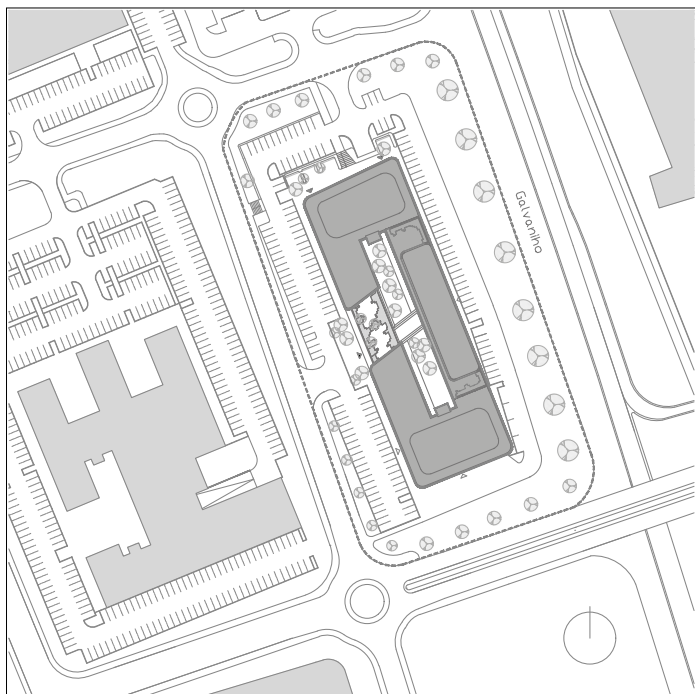
Čierno-biela

Text: **Lubomír Závodný**

V súčasnej dobe to už nie je také čierno-biele pri spracovaní architektonickej zákazky. Pred dvadsiatimi rokmi to spravidla začínalo tak, že architekti spracovali zväčša súťažný návrh na budovu, potom spracovali kompletnú projektovú dokumentáciu vrátane realizačného projektu a kompletného projektu interiéru a všetko si to dosledovali v rámci autorského dozoru. Je to už minulosť a dnešná doba je charakteristická vstupovaním do autorských návrhov, prepracovaním projektov v rôznych stupňoch, získavaním licenčných práv na zmeny objektov a tiež spracovaním interiéru inými autormi. Ale zdá sa, že dnes je to prirodzené, a tak trochu to bolo aj v prípade administratívnej budovy GBC 5. Pôvodná architektúra od JDArch z roku 2016 bola prepracovaná v roku 2019 Architektami Šebo Lichý v spolupráci s Imrom Vaškom a s kanceláriou ROAR. Architekti Šebo Lichý už dlhšiu dobu spolupracujú s Imrom Vaškom, profesorom na UMPRUM v Prahe. Jeho niekoľkoročná spolupráca s architektmi z Mickiewiczovskej vyústila do autorského návrhu administratívnej budovy GBC 5. Noví autori vstupovali do rozpracovaného projektu pre územné konanie a rešpektovali reguláciu a parametre stavby, ktoré v projekte pre územné konanie stanovil JDArch. Základné bilancie ostali podobné – budova má aj naďalej šesť podlaží s ustúpeným siedmym podlažím. V budove sa nachádza 16-tisíc metrov štvor-

cových kancelárskych priestorov plus vyše tisíc metrov štvorcových retailu a vybavenosti. V podzemnom podlaží je vytvorených 650 parkovacích miest.

Podoba architektúry sa však vstupom nových autorov výrazne zmenila. Zo všednej kancelárskej budovy, ktorá nadväzovala na predošlý výraz štyroch budov biznis centra, sa stala iná, nová a príťažlivá budova tejto lokality. Tie prvé štyri biznis centrá na Galvaniho ulici majú architektonický výraz doby, v ktorej vznikali na začiatku nášho storočia, teda pred 20 rokmi. Nová budova je ako loď, ktorá zakotvila pozdĺž Galvaniho ulice. Má úzke vnútorné nádvorie a orientáciu hlavného vstupu do pokojnej časti tejto lokality. Hlavný vstup je zvýraznený znížením hmoty, najmä však pozitívnym porušením ortogonalita vďaka vloženiu šikmého usporiadania vnútorných priestorov a interiéru na os vstupu. Hlavný vstup je orientovaný do ťažiska biznis centra, ktoré má jednoduchý a obyčajný dopravný blokový charakter, avšak bez vyššej koncepcie riešenia urbanistických verejných priestorov. Napriek tomu sa architektom domu podarilo vytvoriť výrazovo silný koncept a pomocou dynamickej fasády a meniacej sa tektoniky okien reagovať na svetové strany a vytvoriť tak špecifický výraz budovy. Kým v orientácii na Malé Karpaty a severné časti mesta sú okná širšie s panoramatickými výhľadmi, z južnej strany sú okná



Situácia

užšie s výrazným vonkajším tienením. Západná a východná fasáda zas disponuje nepravidelnou geometriou okenných otvorov s vloženými fasádovými átriami so zeleňou. Zeleň je zároveň silnou súčasťou nielen exteriérových plôch, nádvoria, ale aj vnútorných spoločných priestorov. Najvýraznejšou zmenou je však prechod z bielej farebnosti na farebnosť čierno-bielu. Pre budovu typické zaoblené nárožia obkladu zostali síce z predošlého návrhu, boli však precízne stavebne zrealizované aj do nároží s oblými zaskleniami okien. Veľmi pozitívnym prvkom v kancelárskom prostredí tohto domu je prítomnosť zapustených lodžii a terás a tiež kvalitná úroveň technických zariadení budovy. Veľkou výhodou z hľadiska lokality a kontextu budovy k okoliu je susedstvo s najväčším nákupným centrom na Slovensku, hoci spomínaný urbanistický princíp vzájomných väzieb oboch centier nie je ani vybudovaný a pravdepodobne sa s ním nerátalo ani v projektovej fáze urbanistického konceptu. To však nebolo úlohou autorov kancelárskeho domu, napriek tomu urbanistické zakomponovanie objektu do areálu biznis centier je pri nástupe do budovy vyriešené veľmi dobre.

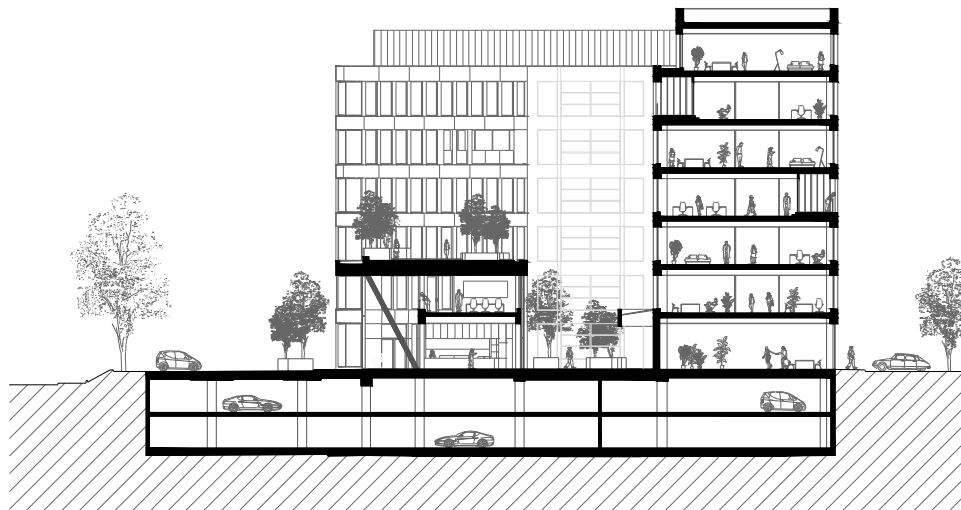
Tým najväčším pozitívom tohto domu je práve tá jasná čierno-biela filozofia domu. Dom zvonku je teda po celom obvode čierny a vo vnútornom dvore biely. Táto kontrastná hra farieb je

logická a objekt tak pôsobí sebavedomo v areáli biznis centier. Zvonku sebaisto, vyrovnané a pokojné a zvnútra sviežo a veselšie. Obdĺžnikový pôdorysný koncept budovy doznel pozitívne zmeny v mieste hlavného vstupu do budovy, kde do pravouhlého riešenia pôdorysu bol vložený šikmý prvok vstupu s následným kontextom interiérového riešenia vstupnej časti. Oblé nárožia sa vymykajú typickej pravouhlosti budov tejto časti mesta a vstupujú do urbánneho konceptu nenásilne a zmäkčujúco. Materialita s hliníkovým obkladom (bond) je charakteristická aj z vnútorného nádvoria. Tu nastáva opäť akási filozofická hra s čierno-bielou koncepciou. Je trochu na škodu kvalita hliníkového lepeného obkladu, kde rezová hrana s farebnosťou materiálu pôsobí veľmi lacno. Farebná kombinácia bielej a čiernej je dotiahnutá aj vo farebnosti veľkých bielych kvetináčov pred budovou s brezami, ktoré sú typické svojou bielo-čiernou farbou kmeňa. Veľmi pozitívne hodnotím vnútorný priestorový koncept, najmä interiér vstupnej haly, nábytkovej zostavy recepcie a horného podlažia galérie so zasadačkami. Tu sa najviac prejavila úprava ortogónneho riešenia pôdorysu poetickým zošíkmením spolu s úpravou zvislých tancujúcich podpôr. Príjemná atmosféra vnútornej haly je podporená aj jej materialitou, v ktorej doznieva čierno-biela koncepcia v pridaní teplých prírodných prvkov.

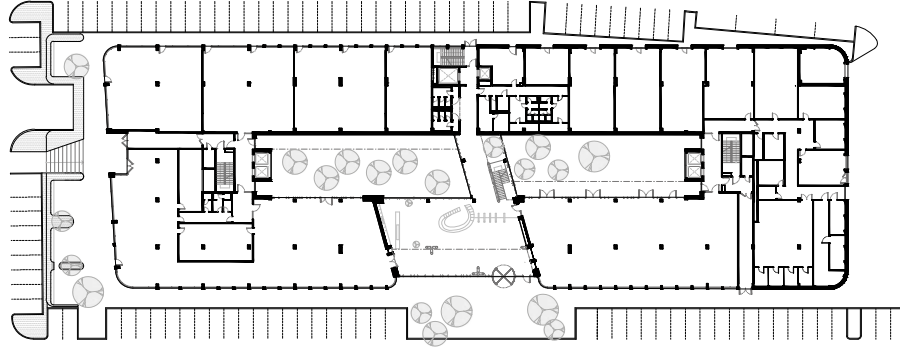




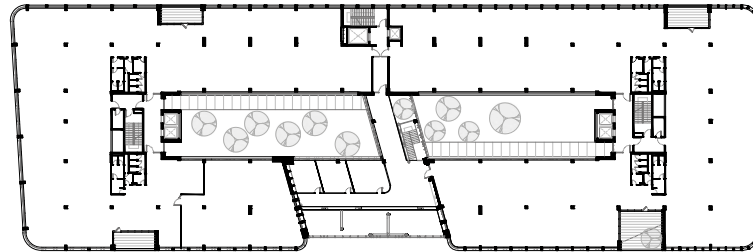




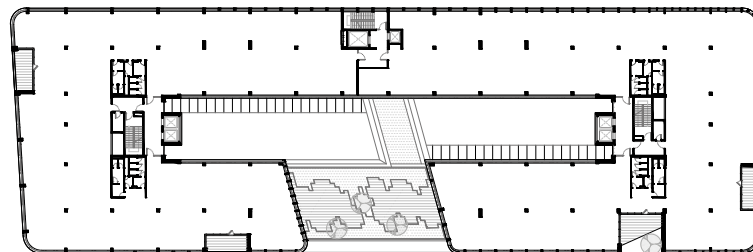
REALIZÁCIE



Pôdorys 1. NP



Pôdorys 2. NP



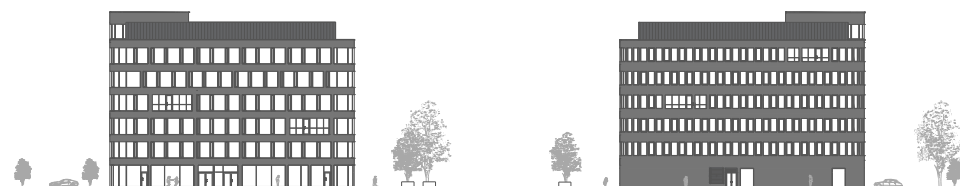
Pôdorys 3. NP



Pohľad juhozápadný



Pohľad severovýchodný



Pohľad severozápadný

Pohľad juhovýchodný

GBC 5

Galvaniho ulica, Bratislava – Ružinov

Autori: Tomáš Šebo, Igor Lichý, Imrich Vaško, Michal Romanec, Patrik Kuva,

Aleš Hradecký, Juraj Murín, Martina Bognerová Hrašková,

Generálny projektant: Jozef Draškovič

Investor: Galvaniho 5, s. r. o.

Návrh: 2016 – 2020

Realizácia: 09. 2019 – 11. 2021

Plocha pozemku: 16 687 m²

Úžitková plocha: 36 742 m²

Zastavaná plocha: 4 137 m²

Obstavaný priestor: 140 723 m³

Foto: Tomáš Manina

