



MAMA PAPA

# Bytový dom

Bratislava

Architekti Šebo Lichý

## Začiatky a konce

Objekt sa nachádza na konci sveta – na konci Dúbravky a na konci zóny, zastavanej prevažne monofunkčnými obytnými objektmi z ostatných rokov. Ich hlavným znakom je prehustenosť a developerská orientácia na čo najväčšiu výšku a hlavne na rovnaké, čo najjednoduchšie podlažia, čo spolu vytvára trochu depresívnu ázijskú atmosféru skoro až konca života, za ktorým je len tá „posledná cesta“.

Bolo to aj miesto záhradiek za hradbou panelákov, kde sa ich obyvatelia na konci týždňa menili na zahliedených usilovných záhradníkov v tepláčkach, rôznym svojpomocným spôsobom prerábajúcich svoje chatky, a kde sa cítili možno lepšie ako vo svojich vlastných panelových bytoch. Záhradky zmizli a na ich mieste sa postupne rozrástli predimenzované objekty pre svojich uväznených hypotekárnych obyvateľov.

Na takomto „poslednom“ mieste sa nachádza objekt nazvaný MamaPapa od ateliéru Šebo/Lichý ako niečo, čo ponúka trochu iný pohľad na prístup k riešeniu tohto priestoru. Samo-

zrejme, nemôže vykročiť z podmienok lokality a existujúceho realitného trhu, ale tým, že autori sa pohybujú v oboch pozíciách developera a architekta, vedia napriek tomu nájsť svoje tvorivé riešenie. Možno sú konce vždy aj začiatkami niečoho nového – objekt je navrhovaný hlavne pre mladé rodiny, pre ktoré je to ich prvé bývanie. Samozrejme, musia si ho dovoliť reálne kúpiť za priemerné ceny, ale objekt nemusí mať formu zjednodušeného kvádra. Čiže: mladost/modernosť, praktickosť, pestrosť, farebnosť, rôznorodosť detailov a materiálov, príjemná pohoda každodenného života, komunitné funkcie v prízemí a na streche, možnosť samostatného dotvorenia balkónov a dispozícií bytov – niečo z pôvodnej atmosféry slobody „záhradiek“. Sociálny výraz je až rovnocenný s estetickým – možno sa bude zdať až príliš uvoľnený a eklektický, ale v mori trochu bezduchých okolitých objektov pôsobí svojsky a osviežujúco. Dve základné hmoty celku majú aj svoje (v betóne zvečnené) mená – vyššia, biela, strohejšia a abstraktnejšia, je Papa a nižšia, citovejšia a farebnejšia, je Mama, čo do kompozície vnáša až psychologické konotácie. Zámerom bolo vytvoriť lokálnu komunitu s vlastnou slobodnou identitou, vyjadrenou spoločnými priestormi a zariadeniami – plochami ihrísk, upraveného terénu, vlastných predzáhradiek na prízemí, spoločnými komunitnými priestormi prízemnia a strechy, čo so spoločnými generačnými problémami mladých rodín s malými





deťmi je predpokladom na vytvorenie užšej sociálnej komunity v mori anonymných okolitých domov. Skoro ako samozrejmosť je riešená individualizácia vlastných bytov – možnosť neskorších dispozičných úprav, vzor a dotvorenie balkónov a pod. Odrazilo sa to aj v predaji bytov, ale aj v pozitívnych reakciách nových obyvateľov, ktoré neboli len formálne.

Užívateľská participatívna estetika každodenného života je v architektúre problém, ktorý sa v určitých vlnách vo vývoji vynorí a znovu stratí v protiklade s príliš samoučelne estetizujúcimi umeleckými snahami architektov. Bohužiaľ, chápe sa ako niečo pokleslé, amatérske a plebejské, znižujúce sa niekde až na úroveň kolónií. Architekti v minulosti, ako boli R. Erskine (Byker Wall 1975), L. Kroll (Maison Médicale, 1972) alebo maliar F. Hundertwasser (Hundertwasserhaus 1985), však vedeli z tohto prístupu vyťažiť aj zaujímavé živé priestorové kreácie, dodnes obľúbené u svojich obyvateľov pre svoje humanistické východisko, ponechávajúce aj užívateľom priestor pre svoje vlastné sebvýjadrenie. Súčasné trendy sa prirodzene orientujú týmto smerom. Architekt vedie dialóg s budúcim užívateľom, sám ustupuje do pozadia a necháva mu možnosť ho samostatne dotvoriť.

Je nesporné, že sa autori úspešne priblížili hlbším pocitom a očakávaniam svojich mladých klientov, nestratiac pritom kontakt s ekonomickosťou a realizovateľnosťou vlastnej stavby. Preto je ho možné označiť ako úspešný projekt po všetkých stránkach – je vidieť, že pre svojich tvorcov to nebol len rutínový výkon, ale že sa mu venovali so zariadením a s pokornejším pochopením svojej úlohy ako tvorcov prostredia. Zostali v pozadí a vytvorili tým podmienky pre reálnejší a plnší život svojich užívateľov. Verím, že aj keď možno budú v budúcnosti odchádzať, na tento dom budú spomínať v dobrom.

**Vladimír Šimkovič**





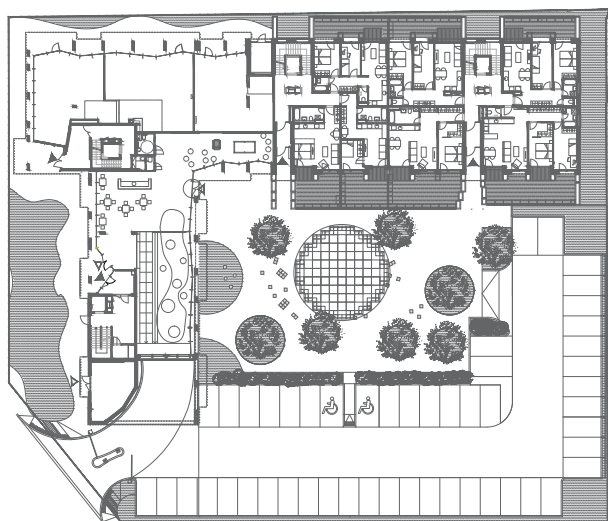




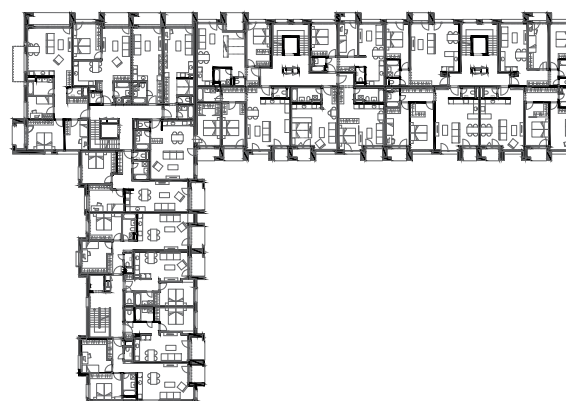
Situácia



Rez pozdĺžny



Pôdorys 1. np



Pôdorys typického podlažia

### Bytový dom, Na vrátkach, Bratislava-Dúbravka

Investor: MAMAPAPA, s. r. o.

Autori: Tomáš Šebo, Igor Lichý, Imro Vaško, Aleš Hradecký,

Branislav Groch, Emanuel Zatlukaj, Adam Galvánek

Spolupráca: Júlia Jackulíková, Katarína Hrvolová, Katarína Frivaldská

Projekt: 12. 2015 – 10. 2017, realizácia: 12. 2012 – 06. 2018

Plocha pozemku: 4 181 m<sup>2</sup>, úžitková plocha: 9 057 m<sup>2</sup>

Počet bytov: 108, počet parkovacích miest: 169

Foto: Lubo a Monika Stacho

[www.sebolichy.sk](http://www.sebolichy.sk)



**Tomáš Šebo** \*1968 Prievidza °1993 FA STU Bratislava

**Igor Lichý** \*1972 Banská Bystrica °1996 KAT VŠVU Bratislava

**Imro Vaško** \*1958 Bratislava °1983 KAT VŠVU Bratislava

**Aleš Hradecký** \*1975 Bratislava °2001 FA STU Bratislava

**Branislav Groch** \*1979 Košice °2006 SvF STU Bratislava

**Emanuel Zatlukaj** \*1977 Bratislava °2003 FA STU Bratislava

**Adam Galvánek** \*1990 Žilina °2015 FA STU Bratislava

Strešnú hydroizolačnú fóliu FATRAFOL dodávala spoločnosť **Fatra Izolfa a.s.**, [www.fatrafol.sk](http://www.fatrafol.sk). (s. 8)

Prí realizácii boli použité lepiaca malta **Baumit ProContact** a fasádne omietky **Baumit SilikonTop**, **Baumit PuraTop** a **Baumit CreativTop Fine**. (s. 15)