

TROJPODLAŽNÝ RODINNÝ DOM

má od ulice odstup, aby nezatienil stavbu na susednom pozemku – vďaka tomu je pred garážou v úzkej ulici väčší manévrovací priestor. Z dôvodu preslňenia je pred domom len prízemná garáž, ktorá má na časti strechy bylinkovú strešnú záhradku.

BETÓN S TVÁROU MACÍKA

Jednoduché a prirodzené riešenia majú šancu pretrvať a presne takýto prístup zvolil architekt Igor Lichý pri navrhovaní vlastného bývania. Nestaval architektonický manifest, ale praktický dom, v ktorom sa príjemne žije.

Kedysi sa tu počítalo s cestou, ktorá by spojila dve súbežné komunikácie strmo sa zvažujúce dolu bratislavskou Kolibou. Spolu s MNV však zanikol aj prastarý územný plán a parcela sa zmenila na stavebnú. Rozhodne to nebola atmosféra naklonená novým príselcom. V takejto situácii tu začali stavať dvaja architekti – kamaráti a spolupracovníci – dva domy, každý prístupný z ulice na opačnom konci pozemku.

S ohľadom na okolie

„Pozemok má podľa mňa ideálnu úspornú šírku. Keď od 13 m odrátate z každej strany 2 m potrebné na odstup od suseda, ostane vám priestor tak akurát na dve miestnosti. Na 15 m by nebolo oveľa viac muziky,“ vysvetľuje architekt Igor Lichý, autor a majiteľ v jednej osobe. Medzi už stojacimi domami pritom musela novostavba rešpektovať isté pravidlá. V bočných stenách napríklad nemohol navrhnuť okná do obytných miestností, ďalšie dôležité prikázanie stavebného zákona znelo: „nezatieniš“. Aj preto stojí trojpodlažná stavba ďalej od komunikácie a smerom k ulici je predsaďená prízemná garáž, ktorá nezatienila susedný dom. Svojská uličná fasáda má navyše dar „obrusovať hrany“. Výtvarník Petr Bařinka ozvláštnil pohľadový betón naivnými obrázkami, ktoré výrazne kontrastujú s jednoduchou architektúrou. „Je to podľa mňa príjemné,“ hovorí architekt. „Nech už totiž v zabývanom prostredí postavíte čokoľvek, okolie to berie ako inváziu. Ale tu som často videl na ulici ľudí, ktorí sa na našich obrázkoch smiali. Bolo fajn, že sa nepohoršovali nad ‚betónovou škatuľou‘. Nejako ju to poľudštilo. Časom by ale mal celý dom obrásť zeleňou, takže zvieratka skryje brečtan.“

Jednoducho a prakticky

Pri návrhu svojho domu Igor Lichý neexperimentoval a nepoužil atypické technické riešenia, všetky materiály aj detaily sú bežné a overené. „Išlo mi o dlhú životnosť, aby som nemusel o pár rokov riešiť opravy, ktoré by znamenali ďalšiu investíciu a nepohodlie. Tento prístup priniesol na jednej strane úsporu a spoľahlivosť, na druhej ale istú ťažkopádnosť vo výraze,“ hovorí. „Takže je to taká ‚funkcionalistická škatuľa‘. Aj keď pre mnohých architektov je vlastný dom príležitosťou na zhmotnenie predstavy ideálneho bývania, toto rozhodne nie je nijaký architektonický manifest.“

Zimná a letná strana

Dom na úzkom pozemku má okná, a tiež terasy na hlavnom podlaží obrátené na dve strany – do ulice a do záhrady. Južnú, záhradnú, terasu, ktorá nadväzuje na obývačku, využívajú majitelia len začiatkom jari a koncom jesene, omnoho vyťaženejšia je tá severná. „Je blízko ku kuchyni, čo je praktické, pretože nič netreba ďaleko nosiť, a je pekne v tieni, takže tu jedávame takmer celé leto. Navyše, pre kuchyňu je sever optimálna orientácia,“ zhrňa architekt. Keďže severná terasa je obrátená do ulice, zmenil ju na akési patio chránené stenami z grafického betónu. „Je tu prirodzený tieň od domu a steny aj pergola by mali časom obrásť vistériou, brečtanom a paviničom, ktoré tu vytvoria príjemnú mikroklimu,“ uzatvára.

BETÓNOVÁ STENA

chráni súkromie na príjemne tienistej strešnej terase.



POMERNE KONZERVATÍVNY

VÝRAZ domu prirodzene vyplynul z viacerých praktických pohnutí, napríklad z požiadavky na spoľahlivú konštrukciu s overenými detailmi, ktorá vydrží a nie je zbytočne predražená.

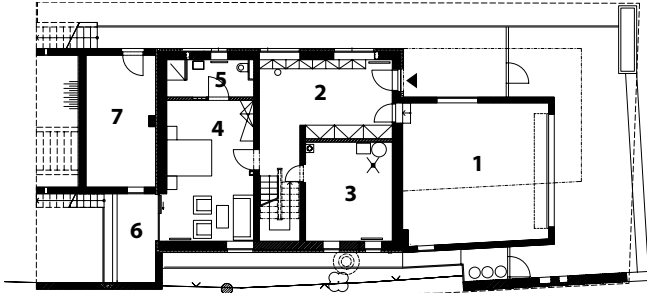


VĎAKA SVAHU. Keďže sa parcela mierne zvažuje smerom k ulici, záhrada za domom je prístupná z dvoch podlaží – z malej terasy pred hosťovskou izbou na prízemí stačí vyjsť pár schodov hore, z južnej terasy pri obývačke na poschodí zase po niekoľkých zbehnúť dolu.



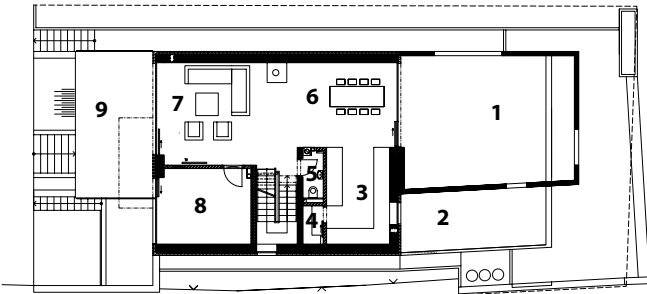
NA OPAČNOM KONCI POZEMKU STOJÍ DOM ARCHITEKTA ŠEBA Z ATELIÉRU ITB, KTORÝ NÁJDETE NA [BIT.LY/1X70YBE](https://bit.ly/1X70YBE)

PRÍZEMIU DOMINUJE veľký vstupný priestor, ktorý poskytuje dostatok miesta aj pri príchode z lyžovačky či cyklistického výletu a ani nevybalená batožina tu chvíľu nezavadzia. Hostovská izba je riešená bezbariérová a je z nej prístup do záhrady. V prípade potreby môže byť samostatným bývaním pre starých rodičov.



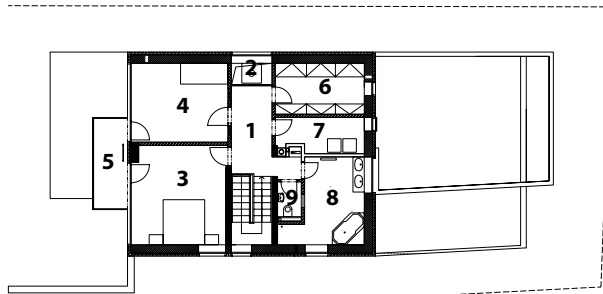
1 garáž, 2 vstupná hala, 3 technická miestnosť, 4 hostovská izba, 5 kúpeľňa a WC, 6 terasa, 7 sklad

PRVÉ POSCHODIE je takmer celé venované hlavnému dennému priestoru – otvorenej obývačke s jedálňou, na ktorú rafinovane nadväzuje kuchyňa. Z hlavného podlažia sú prístupné dve terasy, jedna na severe, jedna na juhu. Vedľa obývačky je pracovňa s výhľadom do záhrady.



1 severná terasa – patio, 2 strešná bylinková záhradka, 3 kuchyňa, 4 komora, 5 WC, 6 jedáleň, 7 obývačka, 8 pracovňa, 9 južná terasa

DRUHÉ POSCHODIE domu je nočnou zónou so spálňami, šatníkom a veľkou relaxačnou kúpeľňou, do ktorej vďaka vysokému oknu obrátenému na východ príjemne svieti ranné slnko. Balkón pri spálni sa veľmi nevyužíva, je najmä strieškou nad terasou.



1 chodba, 2 svetlák nad kozubom, 3 spáľňa, 4 spáľňa, 5 balkón, 6 šatník, 7 práčovňa, 8 kúpeľňa, 9 WC



Ing. arch. Tomáš Šebo
Mgr. arch. Igor Lichý
architektonický ateliér
Architekti Šebo Lichý,
ITB Development
www.sebolichy.sk



SEVERNÁ TERASA či skôr patio chránené stenami z grafického betónu poskytuje v lete príjemný tieň. Drevená konštrukcia nad terasou je naplánovaná ako opora pre vistériu, ktorá tu časom vytvorí ešte príjemnejšiu mikroklimu.



PRED VSTUPNÝMI DVERAMI. Architekt sa nechcel na uličnej fasáde uchýliť k obligátnemu pohľadovému betónu, a tak oslovil výtvarníka Petra Bařínku a nechal mu pri jej stvárnení voľnú ruku. „Je to možno neobvyklé, ale podľa mňa príjemné. Tieto naivné obrázky dokázali akosi obrúsiť hrany a nájsť svojský spôsob komunikácie domu s okolím,“ konštatuje Igor Lichý.

„ČISTÝ PRIESTREL.“ Denný priestor voľne plynie od severnej terasy obrátenej do ulice cez jedáleň, miesto s kozubom a obývačku až po južnú terasu, na ktorú nadväzuje komorná záhradka. Zasklené steny nebránia výhľadu ani pocitom.



VŠETKO MÁ SVOJ ČAS. Interiér ešte nie je dokončený. „Príde mi prirodzenejšie zariadovať postupne – vecami, ktoré človeka oslovia, a na základe skúseností, ktoré prinesie samotné bývanie. Keď sme sa sťahovali, mali sme tu len nutné minimum – linku, stôl, stoličky, posteľ... A postupne sa to vyvíja.“



„DOM JE CELÝ TAK AKURÁT – NIČ NÁM TU NECHÝBA A PRIESTORY NIE SÚ ANI ZBYTOČNE VEĽKÉ.“

Igor Lichý, architekt

KUCHYŇA ukrytá za rohom bola šalamúnskym riešením – mala byť spojená s obývačkou, ale nie úplne otvorená, aby neprekážal pracovný neporiadok, ktorý do nej prináša bežný život. „Linku sme volili čo najviac neutrálnu, celú bielu, z praktického dôvodu – aby ladila so všetkým a nemuseli sme ju o chvíľu meniť,“ prezrádza architekt.



INTERIÉR NETREBA UPONÁHLAŤ. Svietidlá sú tu len dočasné, z lkey. „Keď sme dokončovali dom, nemali sme čas na vyberanie svietidiel a chcel som si všetko nechať trochu uležať v hlave,“ zamýšľa sa Igor Lichý.

SVETLO A PRIESTOR. Nad kozubom je svetlík, ktorý spája denné a nočné podlažie. Vďaka oknu v chodbe o poschodie vyššie tak preniká rozptýlené svetlo aj do centra dlhého denného priestoru.

NA OHEŇ V KOZUBE

otvorenom z troch strán vidno z obývačky aj z jedálne. „Radi sedávame pred kozubom, ale ideálne kreslo sem ešte hľadám,“ konštatuje architekt a majiteľ v jednej osobe.

DOM V KOCKE

Vila Inga, Bratislava, Koliba

Autori: Architekti Šebo Lichý

Výstavba: 2010 – 2012

Plocha pozemku: 470 m²

Zastavaná plocha: 145 m²

Úžitková plocha: 350 m²

Základy: železobetónová doska

Zvislé obvodové konštrukcie: murované z tehál Porotherm

Vodorovné konštrukcie:

železobetónové dosky

Strechy: obrátená plochá strecha so štrkovým posypom

Výplne otvorov: hliníkový systém Hueck, tepelnoizolačné bezpečnostné trojsklá

Vykurovanie: podlahové vykurovanie s možnosťou nastavenia režimu v každej miestnosti, plynový kondenzačný kotol

