

OLIVE

BRATISLAVA

ITB ARCHITEKTI

ŠIKMÉ MESTO OLIVE

Architektonický princíp: šikmé mesto

Začiatkom šesťdesiatych rokov Claude Parent a Paul Virilio publikovali svoju teóriu svahového mesta The Function of the Oblique (Funkcia šikmosti). Ich klopené územia chceli stimulovať a podnecovať ľudské sociálne aktivity. Videli mesto ako symboliku všetkých ľudských civilizácií a charakterizovali hnutie cez okruhy a obvody podobné ľudským obydliam. Pre nich „funkcia šikmosti“ bola nástrojom, ktorá by mohla unifikovať fyzický pohyb jeho obyvateľov, pretože ich pohyb by bol zrazu jednoduchší v extenzívnych, kontinuálnych priestoroch. Skúmanie „Architektonického princípu“ predpovedalo záujem dnešných architektov, ktorí skúmajú záhybové formy integrujúce stavebnú a prírodnú krajinu a používajú digitálne nástroje na kreovanie architektúr, ktoré sú v interaktívnom vzťahu s jej obyvateľmi. Zároveň mnohé práce Parenta a Virilia boli predchodcami neskorších experimentov uvádzaných pod spoločnou vlajkou dekonštruktivizmu.

Viedenské kódy

Aj napriek tomu, že recenzovaný polyfunkčný bytový komplex Olive z produkcie architektov Tomáša Šeba, Igora Lichého a Martina Hraška stopercentne nenaplnia ambície architektonického princípu šikmého mesta, ktoré by mohli vychádzať z daností riešeného územia, táto realizácia je novým príspevkom súčasnej architektonickej produkcie „Šikmého mesta“ v architektonickom portfóliu Bratislavy. Je (ne)nápadným prevrpením, otvára v bratislavskej architektúre zabudnuté témy terás, kopca, dvorov, schodov, predzáhradiek, (a)symetrie, parteru... Dom / mesto / dvor (Hof), akoby k nám doputoval architektonický slovník z neďalekej Viedne, terasáč / zikkurat / typový dom oživujúci témy „novej urbanity komplexných štruktúr“ šesťdesiatych rokov, zlatých rokov nielen viedenskej, ale už aj bratislavskej architektúry. Typológia síce nie objavná a novodobá, zakódovaná v Loos-Wittgensteinovej estetike a neskôr už aj v Svetko-Dedečkovej alebo Hufnagl-Glückovej architektúre. Mestská štruktúra komplexu budov Novej Viedne, sociálno-demokratického mesta plánovaného v dvadsiatych rokoch 20. storočia a ambiciózných štruktúr neskorého moderny šesťdesiatych rokov povojnových metropol Viedne a Bratislavy na obidvoch stranách „železnej opony“.

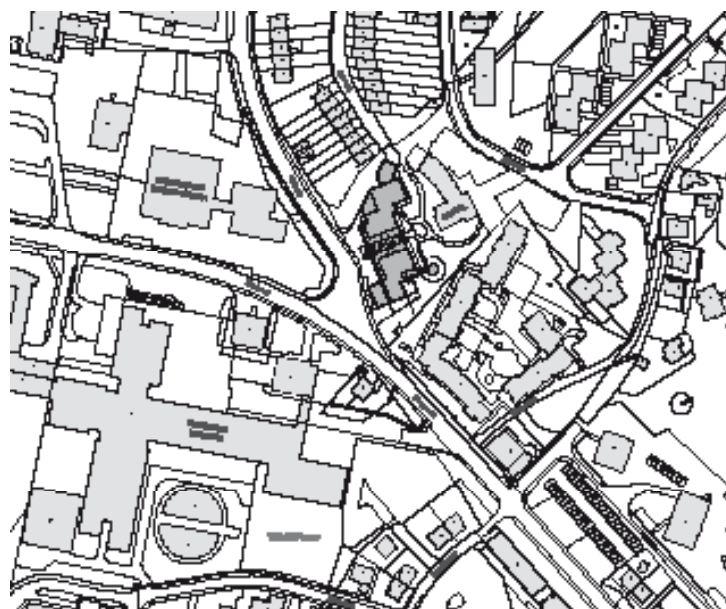
Olive Hof

Reumann Hof (Hubert Gessner), Herwegh Hof, Julius Popp Hof, Matteotti Hof (Heinrich Schmid, Hermann Aichinger), Franz Domes Hof (Peter Behrens) až po slávny Karl Marx Hof (Karl Ehn) môžu niektorými svojimi znakmi pripomínať paralely so súčasným bratislavským ITB Olive. Osadenie na frekventovanom kramárskom „gürtli“ – Stromovej ulici – sa historicky opakuje s rozvojom Margaretengürtel, realizácie väčšiny viedenských „Hofov“ pred osemdesiatimi rokmi, keď Viedeň prežívala svoj rast porovnateľný so súčasnou omeškanou urbanizáciou Bratislavy (v porovnaní s okolitými veľkomestami bývalého Rakúsko-Uhorska). Aj keď bratislavský Olive „Hof“ nemá charakter blokovej zástavby ako jeho o desať rokov starší sused (Moravčík – Šujan), ktorý bol prvým porevolučným impulzom urbánneho zahusťovania rozvolnenej zástavby Kramárov – zeleného kopcovitého predmestia –, predsa len svojím južným portálom otvoreným do „gürtla“ Stromovej ulice podvedome referuje na formálne znaky viedenských mestských domov „Hofov“ – pierazy, symetria, dvojtvarosť, vrstevnatosť, plánovosť a transparentia.

Privátne-verejné záhradky, verejno-privátne schody-chodníky, privátne terasy a verejné arkády

Viac však ako len estetická identifikácia „novej adresy“ na Kramároch (prieraz schodov ku kostolu, „zikkuratová“ stupňovitosť, kompozícia dvoch symetricko-asymetrických hmôt), polyfunkčný bytový dom Olive rehabilituje všeobecne zabúdaný a neriešený verejný priestor rôznorodými (aj protichodnými) formami, tak ako ich riešili aj „revolučné“ šesťdesiate roky. Zdvojená, opakovaná repetícia dvojitých hranolov sa vtipne a absolútne vyrovnáva s obtiažnym pozemkom na hrane stavebnej realizovateľnosti. Dve vertikálne „dvojveže“ sú v obidvoch rezoch, priečnom aj pozdĺžnom, rozvolnené vzhľadom ku komplikovanému terénu. Prostriedkom sú prvky architektúry verejného priestoru – terasy a predzáhradky, bonusy bývania v priamej konfrontácii s verejným priestorom chodníka / schodov v našich podmienkach zatiaľ neoverené, na západe však veľmi žiadané priestory. Terasové záhrady rezidenčných viedenských komplexov Alt Erlaa (Harry Glück 1968) alebo Am Schöpfwerk (Viktor Hufnagl 1967) sú tými najlepšimi prototypmi, aké náš región pozná, a bratislavský Olive v nich pokračuje. Schody so stromami, lavičkami a štruktúrovanými povrchmi môžu byť citáciou strmých ulíc bratislavského Podhradia alebo





SITUÁCIA

zabudnutého prepojenia Palisád s električkovým tunelom pod bratislavským Hradom. A napokon dvojposchodový parter s arkádou s kónickými stĺpmi môže byť krásnym odkazom na progresívne sídlisko kolektívu Štefana Svetka na bývalej ulici Februárového víťazstva (1958).

Lombard street, Montmartre, Baixa, Olive...

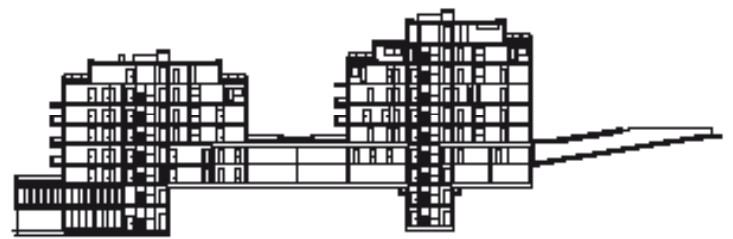
Les Turbosites

San Francisco, Lisabon, Paríž, Praha a napokon aj Bratislava patria medzi mestá západného sveta postavené na úbočiach svahov. Charakterizuje ich čiastočná alebo totálna urbánna vrstevnicová topografia. Na rozdiel od prirodzene rastúcej a pomalej okupácie dramatických terénov historických mediteránnych miest ako Urbino, Sienna, Mykonos, exotického rádžastánskeho Jodhpuru alebo juhoamerických favelas Ria de Janeiro, novodobý ortogonálny urbanizmus môžeme v západnej kultúre mapovať od prvých radikálnych plánov celých mestských štruktúr na Sicílii. Mestá „sicílskeho baroka“ Noto, Ragusa alebo Catania, pretvorené po sérii zemetrasení a erupcií Etny na konci 17. storočia benátskym architektom

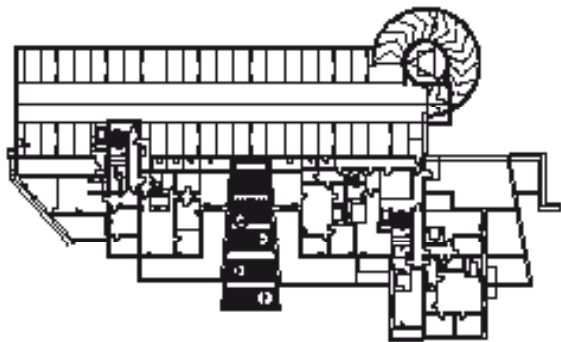
a teoretikom Vincenzom Scamozzim, ktorý vytvoril pravouhlý „pattern“, neskôr známy nielen zo Spielbergovej filmovej prvotiny, kde naháňajúce sa policajné autá „objavili“ sanfranciskú Lombard street, ale aj romantických filmov „novej francúzskej vlny“, kde paralelné ulice sú vo vertikálnych vrstvách prepojené „hrajúcimi“ výťahmi, zubačkami alebo schodmi v lisabonskej Baixa alebo na Montmartri. Pražské štvrte Žižkov a Vinohrady alebo aj bratislavské Palisády sú takisto takýmito prototypmi „šikmej“ urbanity, ktorá môže inšpirovať a prinášať nové riešenia. Nielen v zmysle už známej a etablovanej estetiky modernistickej architektúry 20. storočia, ale aj súčasnými architektmi provokovaného a otváraného staro-nového Parent-Viriliovoho manifestu. Architektonické výzvy typu projektu Olive na Kramároch by mohli byť ideálnym pokusom na posun od „rehabilitácie“ modernistických kódov ku „generovaniu“ nových princípov. Recenzované „Šikmé mesto Olive“ by mohlo byť začiatkom nového pokusu, ďalej než len Virilio už starý návrh Les Turbosites (1965).

Imro Vaško





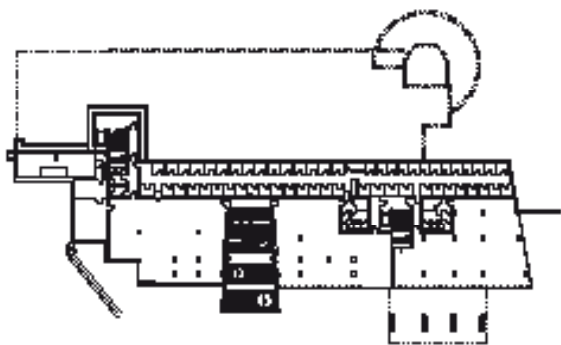
REZ A-A



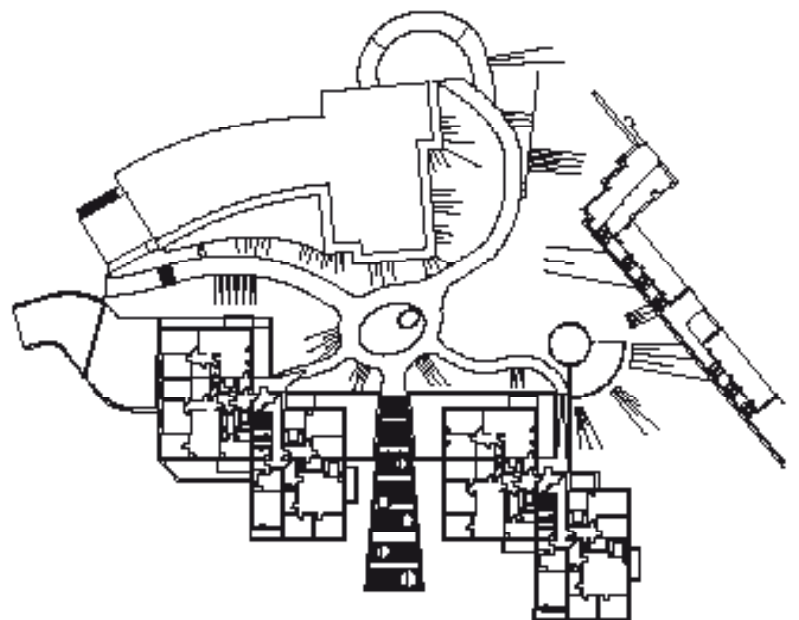
3. NP



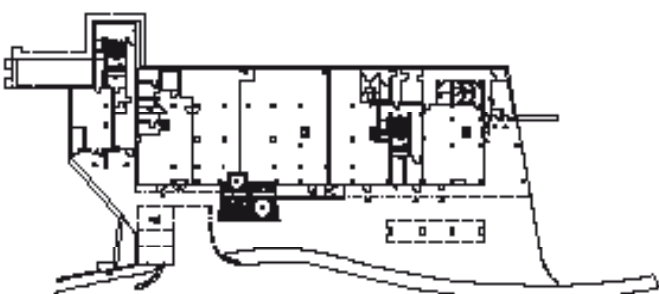
6. NP



2. NP



5. NP



1. NP

POLYFUNKČNÝ BYTOVÝ DOM

STROMOVÁ - VLÁRSKA, BRATISLAVA - KRAMÁRE
 Investor: Raiffeisen Evolution Project Development, s.r.o.
 Autori: ITB Architekti / Tomáš Šebo, Igor Lichý, Martin Hraško
 Spolupráca: Soňa Dianová, Emanuel Zatlukaj, Nora Vranová,
 Nasta Janiová
 Projekt: 2005 - 2009
 Realizácia: 03. 2008 - 08. 2009
 Plocha pozemku: 4 429 m², zastavaná plocha: 2 570 m²
 Úžitková plocha: 10 870 m², obstaný priestor: 32 000 m³
 Foto: Martin Štiblický

ITB ARCHITEKTI



Tomáš Šebo *1968 Prievidza _1993 FA STU Bratislava
 Igor Lichý *1972 Banská Bystrica _1996 KA VŠVU Bratislava
 Martin Hraško *1971 Bratislava _1996 KA VŠVU Bratislava