



01

INICIACE KOMUNITNÍHO ŽIVOTA



02



03

Neokázalá novostavba kavárny s víceúčelovým sálem v patře v nevelké obci nedaleko Bratislavy aneb opět – po minulé školce ve vinohradu – zásah do černého jménem Limbach. Tentokrát z ateliéru, který se obvykle věnuje spíše velkým developerským projektům.

01 Dřevěný fasádní rastr z cedrového dřeva

02 Jednoduchý prostorový tvar zvýrazňuje variabilní fasádní struktura.

03 Otevřené nároží obousměrně komunikuje s okolím.

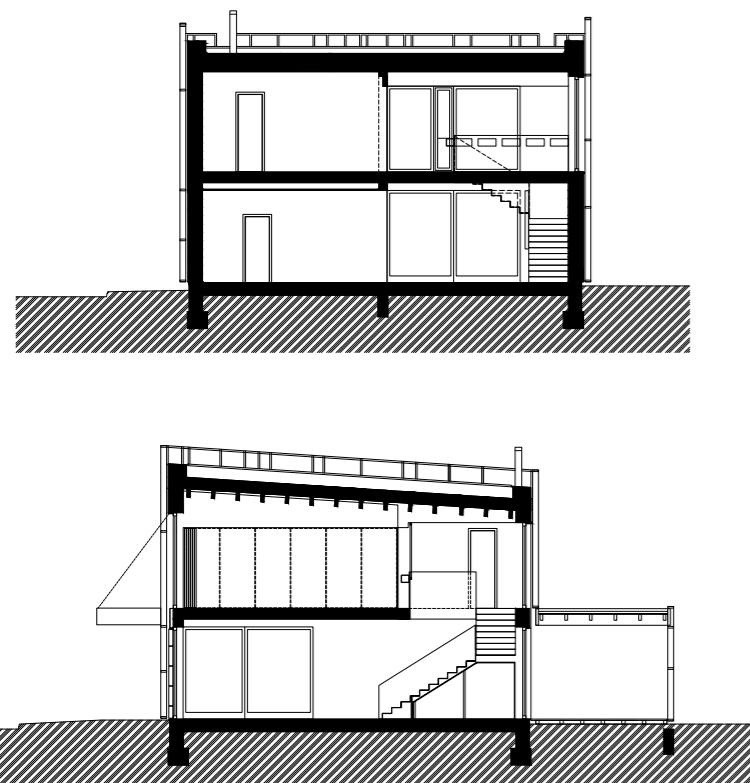


04



05

ŘEZY



PŮDORYS 1. NP

**COFFEESHOPA**Místo: LimbachInvestor: Pacamara, s. r. o.Autoři: Tomáš Šebo, Igor Lichý, Juraj Murín, Emanuel Zatlukaj, Aleš HradeckýSpolupráce: Jakub Vydra, Martina Ďurčková, Adam JurgaAutor interiéru: Ing. Eva Horváthová a Zuzana Haláková / Ateliér v podkrovíStudie a projekt: 2016 – 2018Realizace: 2018 – 2019Foto: Martin Žilka

06

04 Objekt kavárny na hlavním tahu je novou dominantou centra obce.

05 Interiér je dílem architektů z Ateliéru v podkroví.

06 Terasa, čekající na příští využití, vznikla vysazením dřevěného rastru do prostoru.

07 Objekt stojí na silném kontrastu.

08 Interiér materiálově doplňuje celkový koncept.



07

Autorská zpráva

Objekt lokální kavárny se nachází v přímém srdci obce Limbach u Pezinku. Vznikl výraznou přestavbou původního malého objektu lokální prodejny Ovoce a zeleniny, která už delší dobu nesloužila svému účelu. Architektonický koncept tvarově jednoduchého dvoupodlažního objektu spočívá ve vytvoření jednotného funkčního celku v urbanismu obce s několika úrovněmi vizuálně-funkčních vazeb interiéru a exteriéru.

Na jedné straně jsou to vizuální vazby nároží objektu – v přízemí vítá barové zázemí návštěvníky na příjezdové komunikaci, zatímco vrchní podlaží otvírá interiérem pohledem na centrum obce a Malé Karpaty s typickými vinicemi na jejich úpatí.

Druhou rovinu tvoří vizuální osa – ulice – kavárenská část – soukromá terasa – zeď v pozadí. Střídají se zde různé úrovně soukromí veřejných prostorů.

Poslední úroveň vizuální vazby tvoří představený dřevěný fasádní rastr, který je inspirován lokální vinařskou tradicí. Tento tvoří charakteristický vizuální filtr mezi vnitřním a venkovním prostorem.

Dispozice je přímočará – přízemí tvoří z poloviny zázemí a bar a z poloviny je otevřenou kavárnou s přístupem z parteru. Poschodí nabízí variabilní prostor s možností spojování a rozdělování podle aktuálně probíhajících aktivit.



08



TOMÁŠ ŠEBO (1968)

Rodák z Prievidze, Slovensko. Fakultu architektury STU v Bratislavě absolvoval v roce 1993.

IGOR LICHÝ (1972)

Narozen Banské Bystrici, Slovensko. Absolvoval na Vysoké škole výtvarných umění v Bratislavě v roce 1996.

Ateliér Architekti Šebo Lichý založili dva přátelé a spolužáci v roce 2004. Dnes ho tvoří přibližně dvacetičlenný různorodý tým spolupracovníků různých profesí. Ateliér má na svém kontě přibližně 468 projektů a více než pět desítek realizací a díky vysoké kvalitě práce mu patří stabilní místo mezi těmi nejtablovanějšími architektonickými ateliéry na Slovensku. Architekti tvoří „multižánrové“ projekty, kromě rodinných domů navrhují i bytové či komerční projekty. Mezi oblíbená témata ateliéru patří i urbanismus a tvorba městských celků.